



TRANSFORMACIÓN CON PROPÓSITO: ALCANZAR LO INALCANZABLE

INFORME DE SOSTENIBILIDAD 2025

01

MENSAJE A LOS GRUPOS DE INTERÉS



Estimados Grupos de Interés

GRI 2-22, 2-11



Eugenio Clariond Rangel

El 2025 fue un año marcado por un entorno de alta incertidumbre, caracterizado por cambios en la dinámica comercial internacional, ajustes en las condiciones de comercio exterior en Norteamérica y presiones estructurales sobre la industria del aluminio, poniendo a prueba la resiliencia de nuestra organización.

Frente a este escenario, en Cuprum actuamos con claridad y determinación. Adaptamos nuestro modelo de negocio, fortalecimos nuestra estructura operativa y tomamos decisiones difíciles, pero necesarias, para asegurar la sostenibilidad y competitividad de la empresa en el largo plazo.

Este proceso nos llevó a redefinir nuestras prioridades estratégicas en torno a cuatro pilares fundamentales: el primero es mantener y fortalecer nuestro liderazgo en la distribución arquitectónica, consolidando un modelo integrado que combina tiendas propias, distribuidores independientes y nuestra planta de Ensamble

de Ventanas, que nos genera ventajas competitivas para nuestros clientes y consolidar nuestra posición de liderazgo, apoyados en un crecimiento orgánico y adquisiciones selectivas.

El segundo pilar es avanzar hacia productos de mayor valor agregado, apalancando nuestras capacidades industriales y activos estratégicos, particularmente nuestras instalaciones de tecnología de vanguardia como la planta de Santa Catarina, enfocándonos en maximizar su potencial a través de productos más sofisticados y diferenciados.

El tercer pilar consiste en ampliar nuestros horizontes de negocio, mediante la incursión de nuevos segmentos y soluciones que complementen nuestra oferta actual hacia esquemas de mayor integración y generación de valor para el cliente.

Finalmente, reforzamos un pilar clave para el contexto actual: la eficiencia y disciplina en el uso del capital. Esto implica una gestión rigurosa de nuestros recursos, la optimización de activos y una operación financieramente sólida que nos permita enfrentar el entorno con resiliencia y enfoque a largo plazo.

Estos pilares están habilitados por tres elementos transversales: una cultura organizacional constructiva, un enfoque centrado en el cliente como eje de nuestra propuesta de valor, y una transformación tecnológica profunda que inició en 2025 y que marcará el rumbo de la compañía en los próximos años.

En este sentido, dimos un paso decisivo con la implementación de una nueva plataforma tecnológica. Si bien este proceso implicó retos relevantes, hoy nos permite avanzar hacia una operación más integrada, eficiente y ágil, con mejores capacidades para incorporar analítica e inteligencia artificial, que fortalecerán nuestra toma de decisiones y nuestra relación con nuestros grupos de interés.

A pesar de los desafíos, logramos avances relevantes. Adaptamos nuestra estructura organizacional, fortalecimos nuestro gobierno corporativo y mantuvimos una posición financiera sólida. Al mismo tiempo, continuamos consolidando ventajas competitivas claras, como una integración única en la industria, una red de distribución líder y capacidades productivas de clase mundial que nos permiten anticipar tendencias e innovar de manera constante.

En materia ambiental, seguimos avanzando en el uso responsable de nuestros recursos, fortaleciendo nuestra gestión y sentando las bases de una estrategia a largo plazo enfocada en eficiencia energética, reducción de emisiones, gestión del agua y economía circular.

En el ámbito social, aun en un contexto de alta incertidumbre, mantuvimos una apuesta clara por el desarrollo del talento, la cultura, el bienestar y la capacitación de nuestra gente, logrando indicadores históricos en seguridad y reafirmando que nuestros colaboradores son la base para la continuidad del negocio. Al mismo tiempo, fortalecimos nuestro vínculo con las comunidades donde operamos, ampliando el alcance de nuestras iniciativas de impacto social a través de becas educativas y voluntariados donde promovemos la colaboración y el cuidado del planeta. En materia de gobernanza, fortalecimos nuestro marco de decisión basado en la ética, la transparencia y una gestión responsable de nuestros grupos de interés, asegurando que la transformación emprendida esté alineada con una visión de largo plazo y creación de valor.



Hoy, Cuprum se encuentra en un punto de inflexión. Hemos enfrentado un entorno adverso, tomado decisiones estructurales e iniciado una transformación que definirá nuestro futuro. Estamos convencidos de que la combinación de una estrategia clara, una cultura cada vez más madura y una base tecnológica sólida nos permitirá capitalizar las capacidades construidas y avanzar con determinación hacia una nueva etapa de crecimiento que nos permitirá continuar generando valor a nuestros grupos de interés.

Agradecemos a nuestros colaboradores, clientes, proveedores, accionistas y comunidades por su confianza. Su compromiso ha sido clave para seguir avanzando con resiliencia y propósito.

ATENTAMENTE,
Eugenio Clariond Rangel
 Presidente Ejecutivo del Consejo
 de Administración

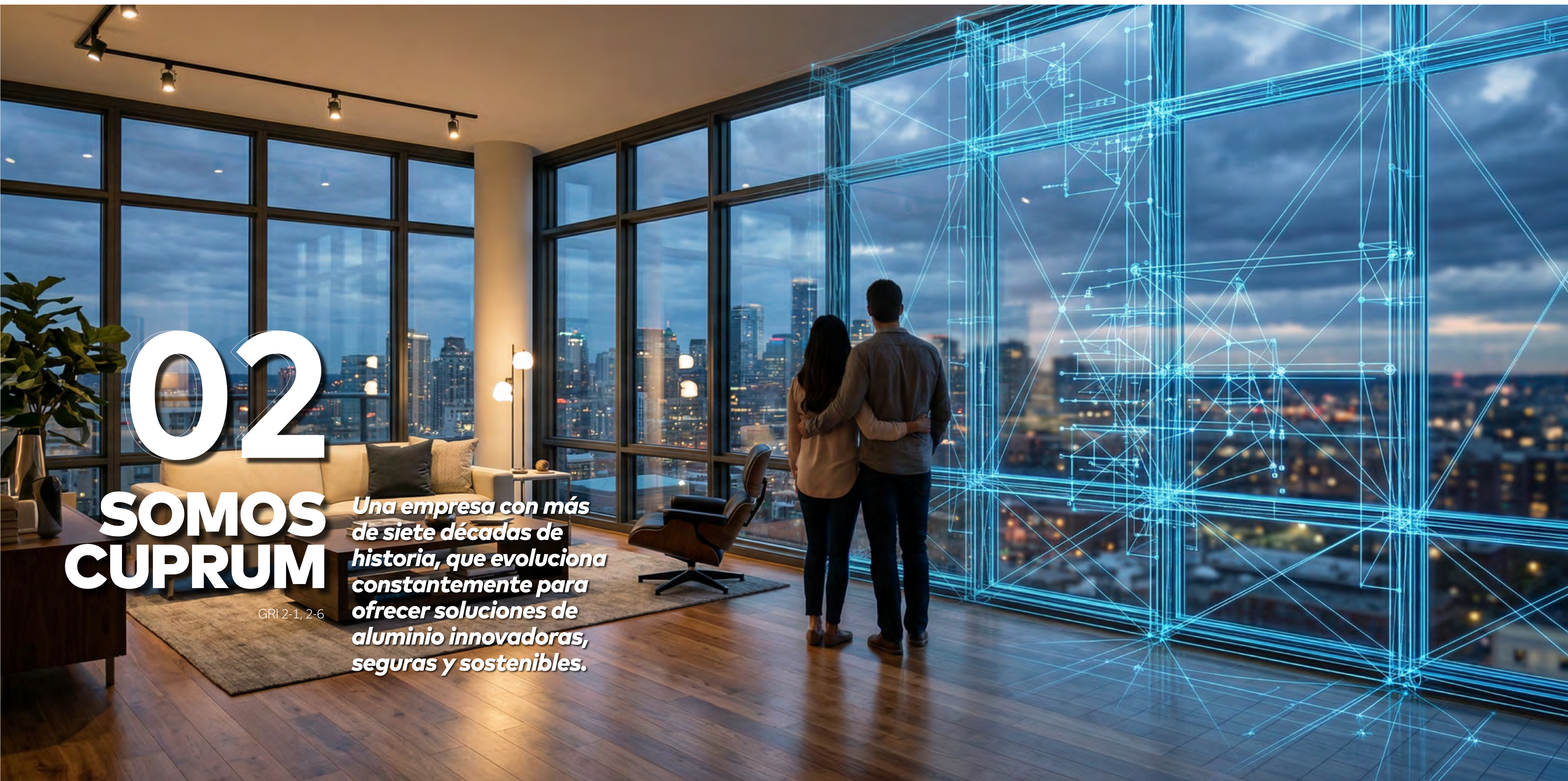
Arnulfo Enrique Múzquiz Cantú
 Director General

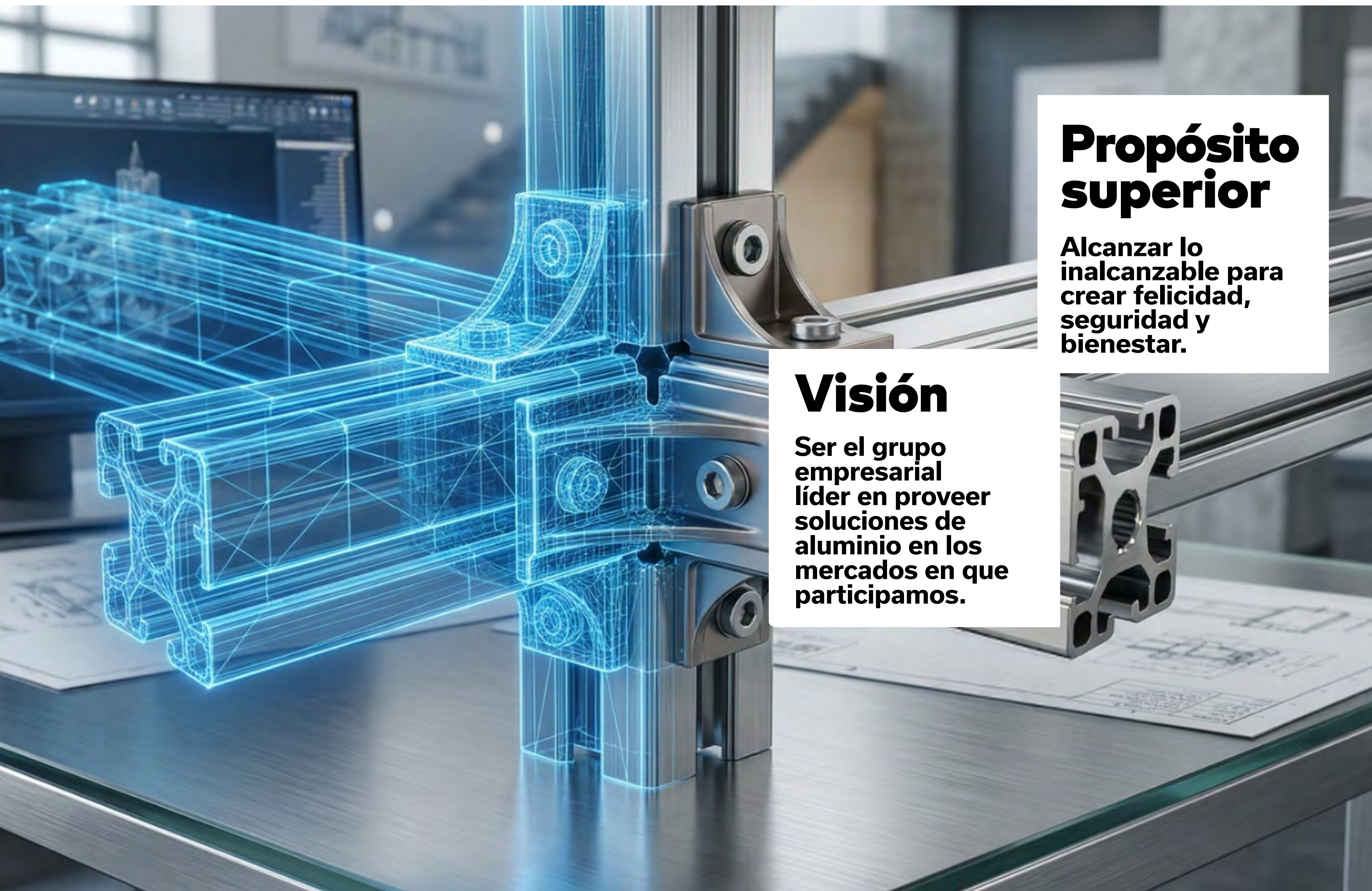
02

SOMOS CUPRUM

GRI 2-1, 2-6

Una empresa con más de siete décadas de historia, que evoluciona constantemente para ofrecer soluciones de aluminio innovadoras, seguras y sostenibles.





Propósito superior

Alcanzar lo inalcanzable para crear felicidad, seguridad y bienestar.

Visión

Ser el grupo empresarial líder en proveer soluciones de aluminio en los mercados en que participamos.

GRI 2-1, 2-6

VALORES

Hago lo correcto

INTEGRIDAD

Es la elección personal y el compromiso de pensar, decir y actuar con base en los principios y valores de la empresa.

¡Yo valoro y considero!

RESPECTO

Reconocer el valor propio y el de los demás, considerando la dignidad y el cumplimiento de reglas.

Adiós al ego

HUMILDAD

Reconocer las fortalezas y debilidades propias, aprovechándolas para actuar por el bien común.

¡Hazlo tuyo!

RESPONSABILIDAD INCONDICIONAL

Compromiso de un colaborador u organización a rendir cuentas de sus acciones y hacerse responsable de los resultados de manera transparente.

Nuestra historia

1948

Nace Grupo Cuprum.

1952

Comienza la fabricación de escaleras.

1994

Inicio de operaciones de la planta de Ventanas.

1998

Adquisición de Alcomex ahora como Extrusión.

2004

Adquisición del 100% de Louisville Ladder.

2008

Adquisición Metales Díaz.

2011

Adquisición Conesa ampliando nuestro alcance geográfico con la fábrica de Extrusión Guadalajara y 13 Tiendas arquitectónicas.

2014

Adquisición de los dos principales fabricantes de escaleras en Canadá: Lite y Featherlite, fusionando una sola operación.

2015

Consolidación de 37 Tiendas arquitectónicas. Adquisición de 10 Tiendas de Alcón en 2010, 20 Tiendas Mercantil Gómez, Galgo y Álamo en 2012 y 7 Tiendas de CAP en 2015.

2022

Inauguración de la Tienda Cuprum número 100.

2023

Consolidación de Cuprum Automotriz en Santa Catarina, con la fábrica más moderna en América.

2024

Apertura del Showroom de Ventanas con mayor tecnología del mundo. Adquisición de Alugama con 15 tiendas y 3 Centros de Distribución.

2025

Se crea la Unidad de Negocio de Extrusión como resultado de la integración de los negocios de Perfiles y Automotriz. Transición al sistema de planificación de recursos empresariales, con inicio de adopción en Red Comercial y Extrusión.



DESTACADOS 2025

GRI 2-7, 205-2, 302-4, 404-1

SOCIAL

6,674 colaboradores
26% mujeres
74% hombres

426,575 horas de capacitación

7,714 personas beneficiadas por inversión social

\$11.3 MDP invertidos en iniciativas de impacto social

GOBERNANZA

45% de consejeros independientes

100% de los reportes recibidos en el sistema de denuncia atendidos

AMBIENTAL

38% de nuestras Tiendas Cuprum cuentan con paneles solares

27,577 tCO₂ evitadas por el uso de energías bajas en carbono

73% de nuestra energía proviene de fuentes de baja emisión

64% de nuestros residuos se integran a procesos de circularidad

- ▶ LÍDERES EN LA FABRICACIÓN DE ESCALERAS EN MÉXICO Y CANADÁ, Y SEGUNDO EN VENTAS EN EL MERCADO DE ESTADOS UNIDOS.
- ▶ MAYOR CADENA DE TIENDAS DE ALUMINIO ARQUITECTÓNICO DEL MUNDO.
- ▶ 6 DE CADA 10 VEHÍCULOS ENSAMBLADOS EN MÉXICO QUE INCORPORAN ALUMINIO EXTRUIDO, CONTIENEN PERFILES CUPRUM.
- ▶ 5 DE CADA 10 VENTANAS EN MÉXICO TIENEN ALUMINIO EXTRUIDO CUPRUM
- ▶ MAYOR EXTRUSOR DE ALUMINIO DE AMÉRICA LATINA.
- ▶ MAYOR RED DE DISTRIBUCIÓN DE PERFILES DE ALUMINIO PARA USO ARQUITECTÓNICO E INDUSTRIAL

Nuestra presencia GRI 2-1, 2-2

Nos caracterizamos por generar valor al mercado mediante soluciones innovadoras que atienden las necesidades de diversos sectores industriales. Nuestro enfoque en la excelencia y en la satisfacción del cliente nos impulsa a desarrollar productos de alta calidad que fortalecen relaciones de largo plazo.

138 tiendas

95 Tiendas Cuprum
22 Tiendas Metales Díaz
21 Tiendas Alugama

9 plantas

México
4 de Extrusión
1 de Ensamble Ventanas
2 de Valor Agregado
1 de Escaleras

Canadá
1 Escaleras

18 centros de distribución

México
3 de Extrusión
2 de Escaleras
2 Red Comercial

Estados Unidos
8 de Escaleras

Canadá
3 de Escaleras

Durante el año llevamos a cabo una reconfiguración estratégica de nuestros negocios, orientada a fortalecer la sostenibilidad operativa y responder con mayor agilidad a las condiciones del mercado. Como parte de este proceso, se fusionaron los negocios de Automotriz y Perfiles para conformar la nueva unidad de negocio Extrusión, integrando capacidades, recursos y talento bajo una misma estructura para incrementar eficiencia y potenciar nuestra competitividad a largo plazo. A su vez, el negocio de Ventanas evolucionó hacia Ensamble, operando ahora como una

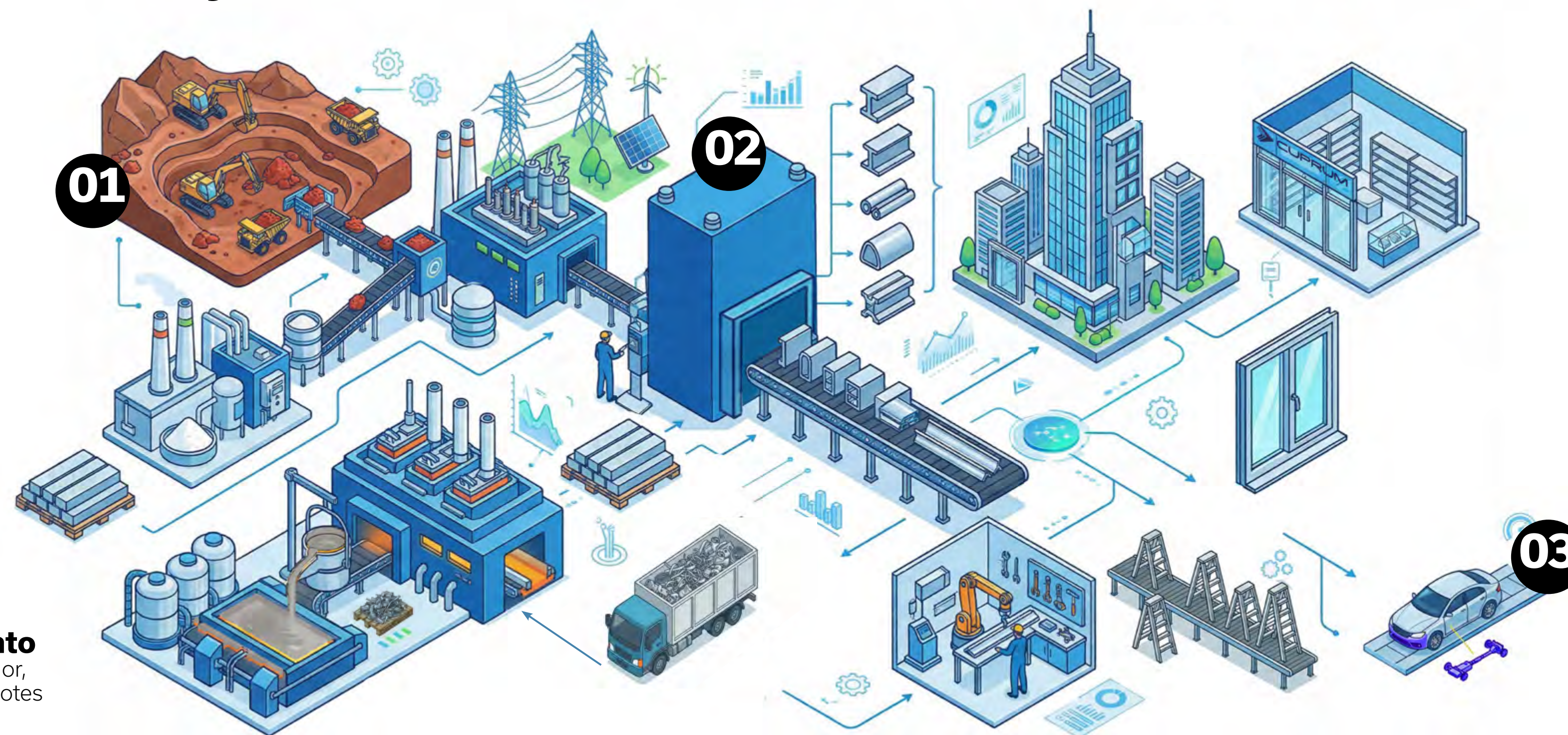
unidad independiente con un enfoque más preciso en los mercados donde participa y con la visión de ampliar su escala y portafolio de soluciones. Finalmente, la transformación del negocio de Retail dio lugar a Red Comercial Cuprum, una identidad que refleja de manera más clara su alcance y naturaleza, y que integra a Tiendas Cuprum, Metales Díaz y Alugama dentro de una misma plataforma comercial. Estos cambios estructurales fortalecen nuestra capacidad para crear valor sostenible y consolidan una base más sólida para el crecimiento futuro del Grupo.



GRI 2-6

Nuestra cadena de valor integra cada etapa del proceso para transformar el aluminio de forma responsable y generar valor económico, social y ambiental para nuestros grupos de interés.

El Viaje del Aluminio



01

Origen y Abastecimiento

A través de nuestra cadena de valor, nos abastecemos de barras y lingotes de aluminio de alta calidad y baja emisión.

02 Transformación y Producción

- Transformamos el aluminio en perfiles extruidos que van a nuestros clientes y nuestras otras unidades de negocio.
- Procesamos estos perfiles integrándolos en productos de alta calidad, de la mano con energía de baja emisión y cuidado de los recursos.
- Promovemos la circularidad reciclando el scrap de aluminio proveniente de estos procesos, generando nuestra propia barra y reintegrándola al ciclo.

03

Usos finales del aluminio

Generamos soluciones de aluminio para nuestros grupos de interés.

- **Construcción:** Perfiles de aluminio de alto valor para la construcción.
- **Escaleras:** Escaleras de aluminio y otros materiales, seguras y certificadas.

- **Automotriz:** Componentes de aluminio de menor peso para una movilidad más eficiente y segura.
- **Ventanas:** Ventanas eficientes que mejoran el confort y el ahorro de energía.
- **Tiendas:** Comercialización de productos de calidad alrededor de México al servicio de la construcción.

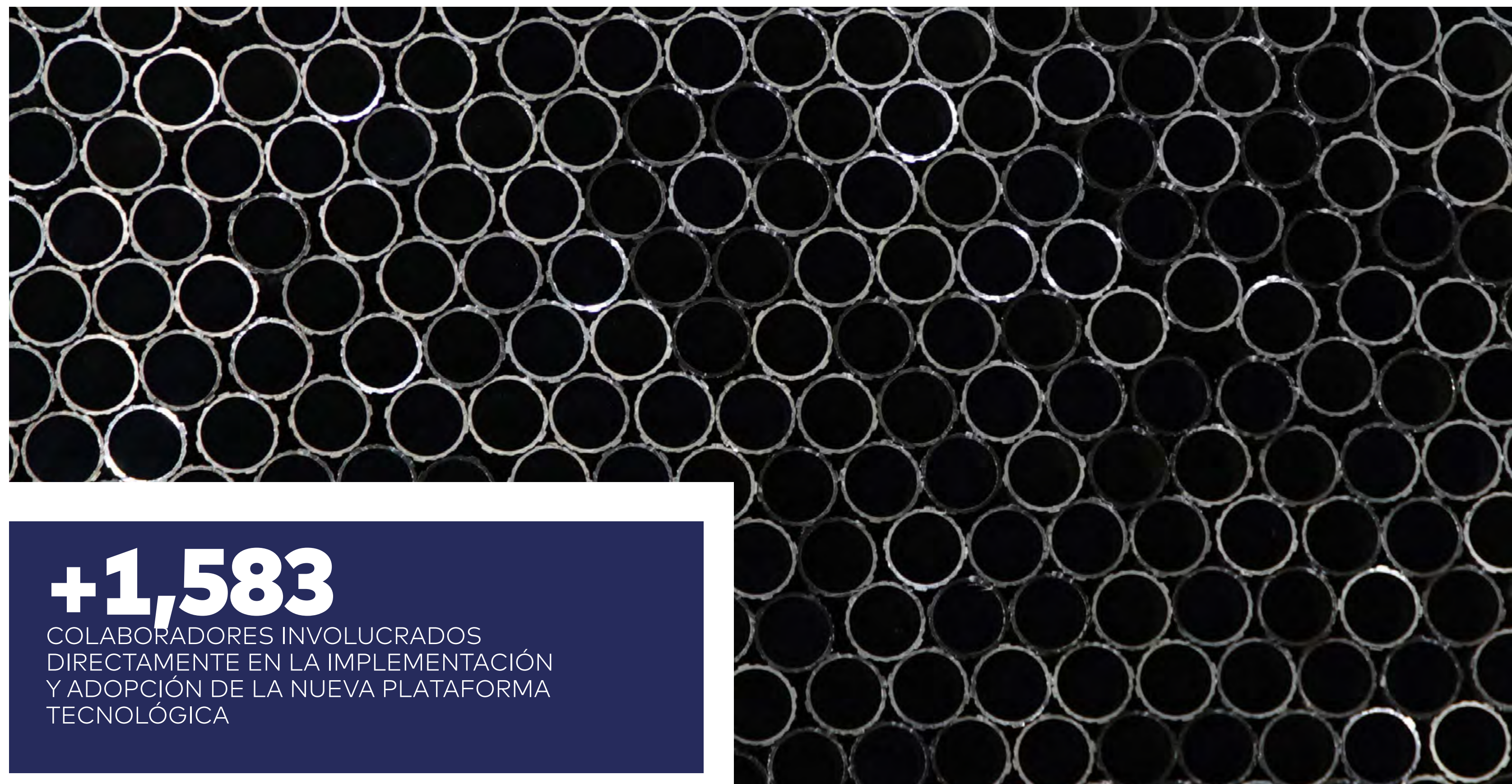
Transformación con Propósito: Alcanzar lo Inalcanzable

Este año iniciamos una transformación digital con propósito, concebida como un habilitador estratégico para construir una organización más ágil, integrada y preparada para el futuro.

La integración de tecnología en nuestros procesos clave impulsa una operación más eficiente y conectada, mejora la experiencia de nuestros clientes, fortalece la colaboración con proveedores y facilita el día a día de nuestros colaboradores mediante procesos más claros y accesibles. Al mismo tiempo, este esfuerzo libera tiempo y capacidades para enfocarnos en actividades de mayor valor, innovación y servicio, y está estrechamente vinculado con nuestra visión de sostenibilidad de largo plazo, al permitir una gestión más eficiente de los recursos, una toma de decisiones basada en datos y una mayor capacidad para medir y gestionar nuestro impacto ambiental y social.

Este proceso de cambio también ha sido profundamente humano. Involucró el desarrollo de nuevas formas de pensar, la capacitación de nuestros equipos y un esfuerzo transversal de cultura y colaboración, reafirmando que la tecnología solo genera valor cuando está al servicio de las personas y alineada con un propósito claro.

Hoy, Cuprum avanza hacia una nueva etapa, en la que la tecnología, la cultura y la estrategia convergen para construir una organización más resiliente, responsable y orientada al futuro. La transformación iniciada en 2025 no es un punto de llegada, sino el comienzo de un camino que nos permitirá llegar más lejos, con mayor impacto y con un compromiso renovado hacia la creación de valor sostenible para todos nuestros grupos de interés.



+1,583
COLABORADORES INVOLUCRADOS DIRECTAMENTE EN LA IMPLEMENTACIÓN Y ADOPCIÓN DE LA NUEVA PLATAFORMA TECNOLÓGICA

+147,018
HORAS DE CAPACITACIÓN IMPARTIDAS EN COMPETENCIAS DIGITALES, PROCESOS Y NUEVAS HERRAMIENTAS

64
PROCESOS CLAVE INTEGRADOS

03

SOSTENIBILIDAD EN CUPRUM

GRI 2-2



Integramos la sostenibilidad en la estrategia de negocio, como guía para nuestras decisiones operativas y financieras.

Enfoque y estrategia de sostenibilidad

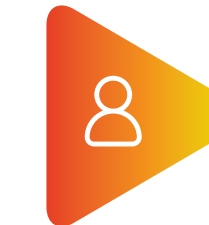
Nuestra estrategia de sostenibilidad está integrada al negocio como un eje para fortalecer la competitividad y la creación de valor a largo plazo. A través de una gestión eficiente de los recursos, el desarrollo de nuestro talento y una relación cercana con las comunidades, construimos una operación más resiliente y preparada para los retos de la industria del aluminio.

Enfoque de gestión de impactos

Como parte de nuestro enfoque de sostenibilidad y creación de valor a largo plazo, gestionamos de manera responsable los impactos que genera nuestra operación en los ámbitos económico, social y ambiental. A partir del estudio de materialidad y de nuestros procesos de gestión, definimos acciones para fortalecer los impactos positivos, prevenir riesgos y avanzar hacia una operación más eficiente y resiliente.

Este año fue uno de gestión en periodo de transformación. En 2025 priorizamos la estabilización del ERP y la digitalización de procesos; por ello, nuestras iniciativas ESG fueron enfocadas a la consolidación, continuidad y cumplimiento. Mantuvimos programas esenciales al mismo tiempo que impulsamos la habilitación de capacidades para 2026: calidad y trazabilidad de datos, estandarización y tecnología para decisiones más ágiles y de alto impacto.

Pilares de creación de valor



GRI 2-22

Valor económico

Integridad y continuidad del negocio

Líneas de acción

- Ética, cumplimiento y transparencia
- Gobierno corporativo
- Gestión de riesgos

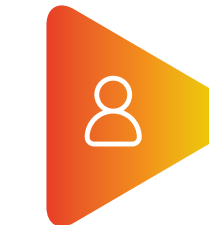


Valor ambiental

Uso responsable de los recursos naturales

Líneas de acción

- Energía y emisiones
- Circularidad
- Productos sostenibles
- Proveeduría responsable

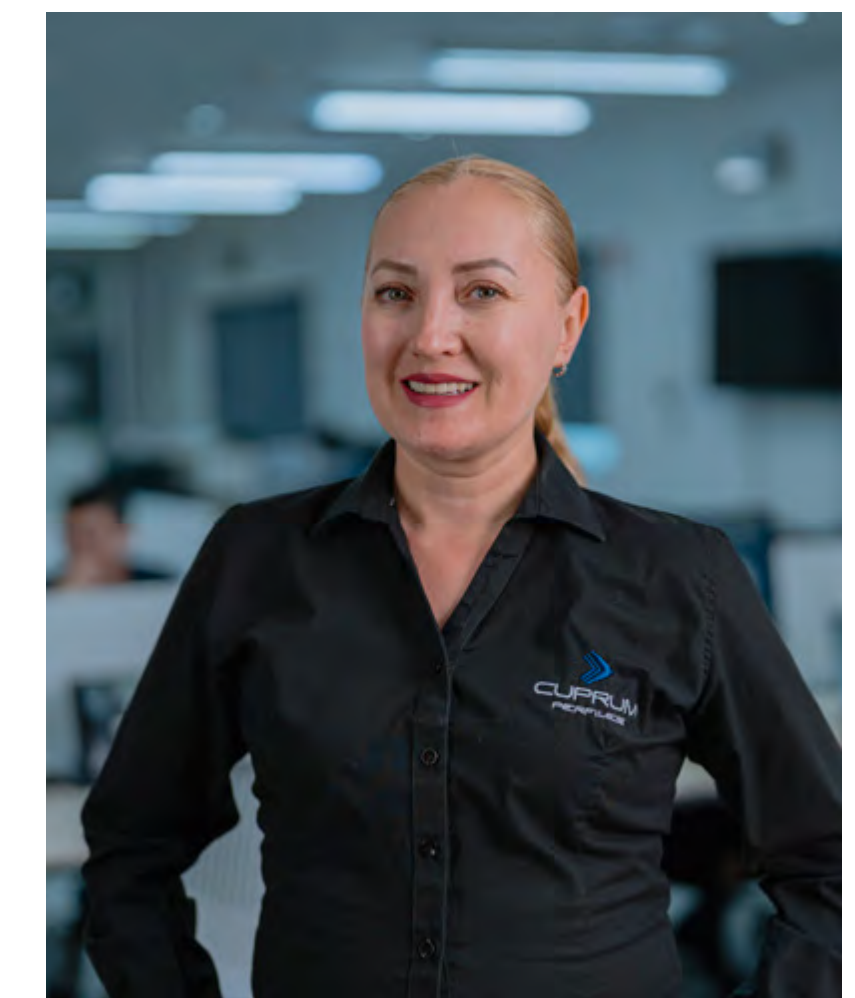


Valor social

Compromiso con colaboradores y comunidad

Líneas de acción

- Inversión social
- Salud, seguridad y bienestar
- Cultura, desarrollo y pertenencia



Materialidad

GRI 3-1, 3-2, 3-3

Con el fin de integrar la sostenibilidad en la estrategia del negocio, realizamos un estudio de materialidad que identifica los temas clave para nuestra operación y nuestros grupos de interés. Este análisis nos permite establecer prioridades, gestionar riesgos y enfocar nuestros esfuerzos en los asuntos que inciden directamente en el desempeño y la resiliencia de la empresa.

Relevante para los grupos de interés

4

3

9

14

2

1

12

13

5

6

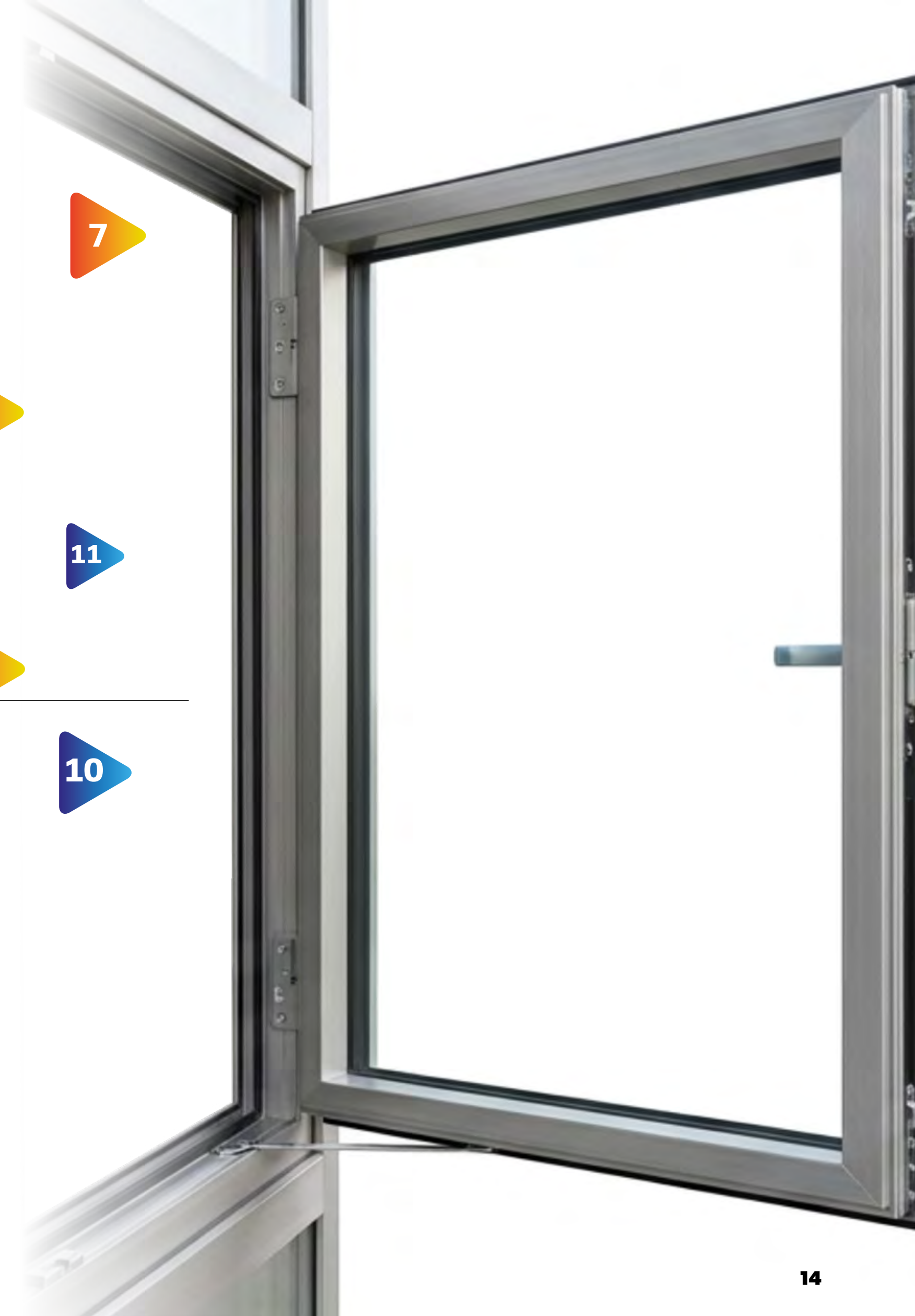
8

11

10

7

Relevante para la estrategia de negocio





04

VALOR ECONÓMICO

Gobierno Corporativo

GRI 2-9, 2-13, 2-14

Un gobierno corporativo sólido, ético y transparente es la base para garantizar la continuidad y el crecimiento responsable de Cuprum.

Nuestro modelo de gobierno corporativo nos permite la creación de valor a largo plazo, la toma de decisiones estratégicas y la adecuada gestión de riesgos. A través de una estructura sólida de gobernanza y un firme compromiso con la ética, la transparencia y el cumplimiento normativo, fortalecemos la confianza de nuestros grupos de interés.

El Consejo de Administración tiene una función esencial en la conducción y vigilancia de la empresa, garantizando que la estrategia y las políticas impulsen la sostenibilidad del negocio. Para fortalecer esta labor, el Consejo se apoya en tres comités encargados de supervisar temas estratégicos relevantes y asegurar el cumplimiento de nuestras directrices internas.

Comité de Auditoría

Supervisa la gestión de riesgos y el cumplimiento de procesos para proteger la operación. A su vez, el Comité de Ética le reporta los resultados y cumplimiento a procesos de ética, asegurando la transparencia y el apego al Código de Ética.

Comité de Talento y ASG

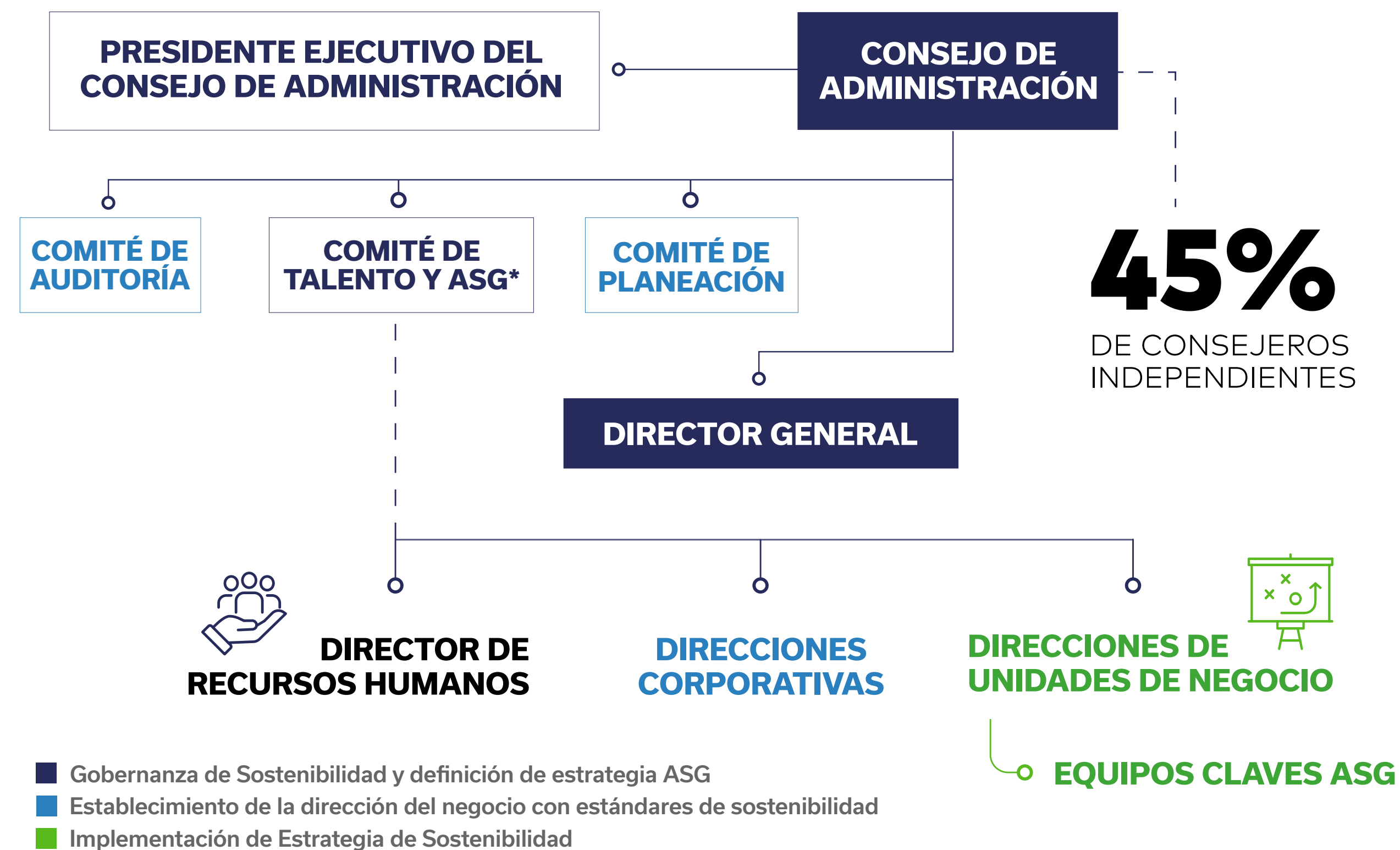
Impulsa las mejores prácticas en talento y cultura, y monitorea el desempeño en sostenibilidad.

Comité de Planeación y Finanzas

Define y da seguimiento a la estrategia financiera y de negocio a corto, mediano y largo plazo.

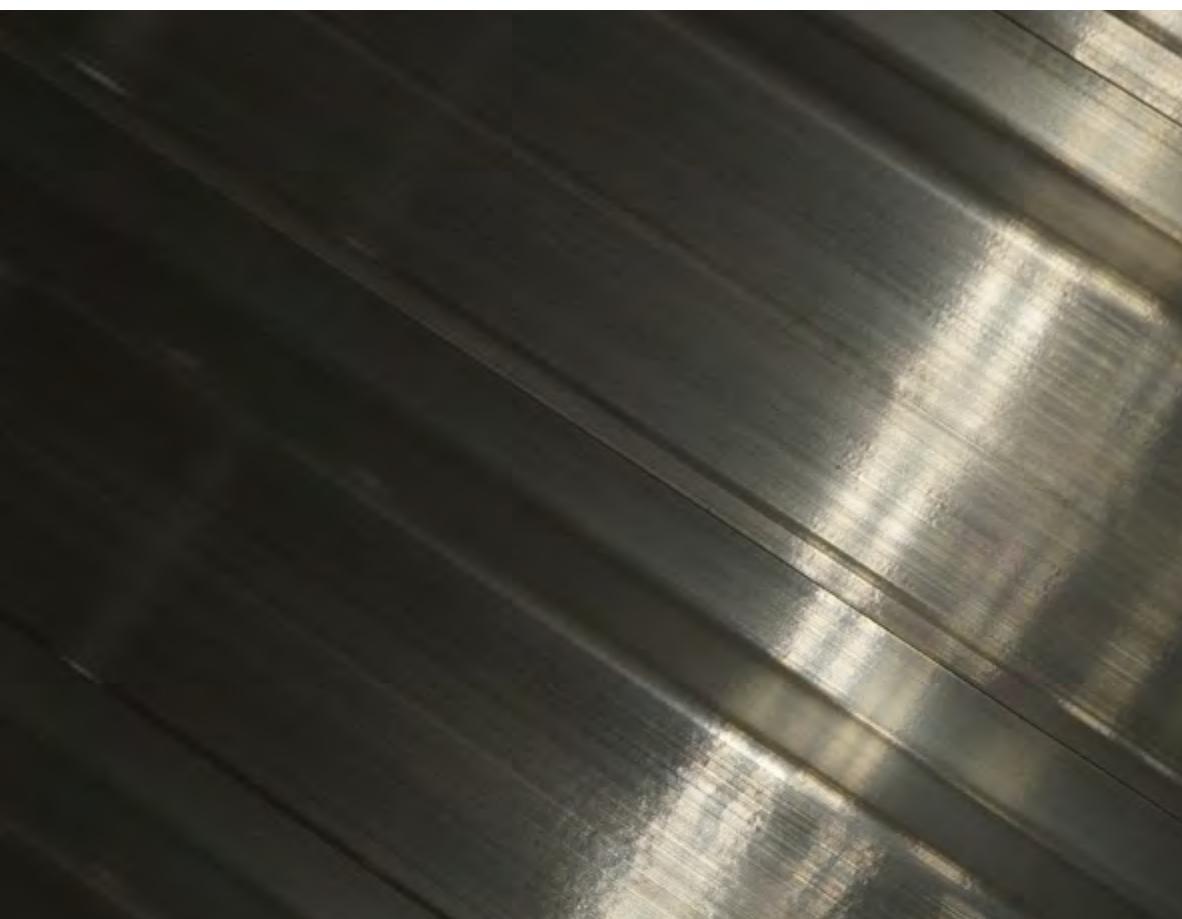
Estructura de Gobernanza

GRI 2-9, 2-13, 2-14



45%
DE CONSEJEROS INDEPENDIENTES

* Ambiental, Social y Gobernanza



En Cuprum, estamos comprometidos con construir una empresa donde la integridad sea un principio inquebrantable y la confianza de nuestros colaboradores sea nuestro mayor activo.

Ética, transparencia y cumplimiento regulatorio

GRI 3-3, 2-15, 2-16, 2-26, 205-1, 406-1, 408-1, 409-1

Programa Corporativo de Ética

A través de este programa, aseguramos que nuestras decisiones y acciones se alineen con nuestros valores de integridad y responsabilidad, además de reforzar el cumplimiento del Código de Ética en toda la empresa.

Como parte de la implementación y fortalecimiento de este, nuestra estrategia se enfoca en tres pilares fundamentales: una comunicación efectiva y accesible, la capacitación y formación constante, y la mejora continua de los procesos de denuncia y rendición de cuentas. Este enfoque tiene como objetivo prevenir, detectar y atender oportunamente posibles incumplimientos, fortaleciendo una cultura de integridad y transparencia en toda la organización.

Estas acciones se complementan con la operación continua del Comité de Ética, a través de sus sesiones ordinarias bimestrales y la rendición de cuentas a los órganos de supervisión, asegurando la alineación de nuestro Programa de Ética con las mejores prácticas internacionales y fortaleciendo la gobernanza de la empresa.

En 2025, ingresamos al Ranking de Empresas más Éticas (E+E). Este reconocimiento reflejó el avance y la madurez de nuestro Programa de Ética, así como el compromiso de la organización con la integridad y las mejores prácticas de gobernanza.



Código de Ética

Promovemos una cultura organizacional basada en la ética, la integridad y el respeto, asegurando que cada colaborador actúe conforme a nuestros valores y principios. A través de este, fortalecemos una gestión transparente, prevenimos conductas indebidas y contribuimos a un entorno de trabajo seguro, inclusivo y productivo. Nuestro Código de Ética es el marco que rige esta conducta, estableciendo los lineamientos, responsabilidades y estándares que orientan el comportamiento de todos los integrantes de la organización. Durante el año, avanzamos en la actualización integral de nuestro Código de Ética, validando la relevancia de los temas existentes y transformándolo en un documento más visual, interactivo y orientado a la comprensión práctica. De manera general, nuestro código incluye los siguientes temas:



Fortalecimiento en Ética

Hemos fortalecido la capacitación en ética a través del curso e-learning del Código. Asimismo, hemos aumentado la participación en la capacitación anual incorporando la confirmación de cumplimiento del Código de Ética y la declaración de posibles conflictos de interés. Como parte de estos esfuerzos, renovamos el curso de inducción, integrando contenidos más claros sobre el funcionamiento del Comité de Ética y los mecanismos de denuncia, y promovimos campañas de comunicación más cercanas mediante materiales audiovisuales breves y casos prácticos.

DA CLIC Y CONOCE NUESTRO **Código de Ética**



- | | | | |
|---|--|--|---|
| <p>1</p> <p>COMPROMISO CONTRA LA CORRUPCIÓN.</p> | <p>2</p> <p>RESTRICCIONES PARA DAR O RECIBIR REGALOS, CORTESÍAS Y ATENCIONES.</p> | <p>3</p> <p>RESPECTO A LA PRIVACIDAD Y LA INFORMACIÓN PERSONAL.</p> | <p>4</p> <p>DIVERSIDAD, INCLUSIÓN Y CERO TOLERANCIA A LA DISCRIMINACIÓN.</p> |
| <p>5</p> <p>CERO TOLERANCIA CONTRA LA VIOLENCIA DE CUALQUIER TIPO.</p> | <p>6</p> <p>PROTECCIÓN DE LA REPUTACIÓN E IMAGEN DE LA EMPRESA.</p> | <p>7</p> <p>DIÁLOGO Y RESOLUCIÓN DE CONFLICTOS.</p> | <p>8</p> <p>RELACIÓN CON NUESTRAS COMUNIDADES Y ENTORNO.</p> |



Sistema de denuncias

Contamos con un proceso para dar atención y seguimiento a los reportes recibidos. Este inicia desde la creación del reporte a través de los canales institucionales, el cual es recibido en la plataforma correspondiente y se le asigna un folio a la persona que lo realiza. Posteriormente, el Administrador de Grupo valida y analiza la información, y confirma su atención junto con un investigador y el Subcomité, según la criticidad del caso el reporte se clasifica y

se asigna un investigador; en casos de mayor relevancia, se convoca al Comité de Ética. Una vez concluida la investigación, se define un plan de acción y se procede al cierre del reporte en el sistema. Finalmente, el Comité de Ética realiza sesiones bimestrales para la revisión de indicadores, casos y del Programa de Ética.



¿Qué sucede con tu reporte?



Canales de denuncia

Nuestro sistema de denuncias ofrece diversos canales seguros y accesibles para reportar cualquier conducta que vaya en contra de nuestros valores y normas. Todas las denuncias se manejan con estricta confidencialidad y protegen la identidad de las personas que reportan. De manera constante, realizamos mejoras para dar mayor transparencia a los procesos, facilitar el acceso a los medios de denuncia y difundir de

forma más amplia los mecanismos disponibles para reportar cualquier irregularidad.

De manera complementaria, fortalecimos la transparencia en la gestión de denuncias mediante una comunicación más clara sobre los casos atendidos, las investigaciones realizadas y las acciones derivadas, reforzando la confianza en los canales de reporte.



App móvil: LETICA (Google Play y App Store), seguido del nombre de empresa: **grupocuprum**



Línea de ayuda: 800 00 CUPRUM (800 00 287786)



Correo electrónico: grupocuprum@letica.email



Buzón de integridad: www.cuprum.com/codigo-de-etica

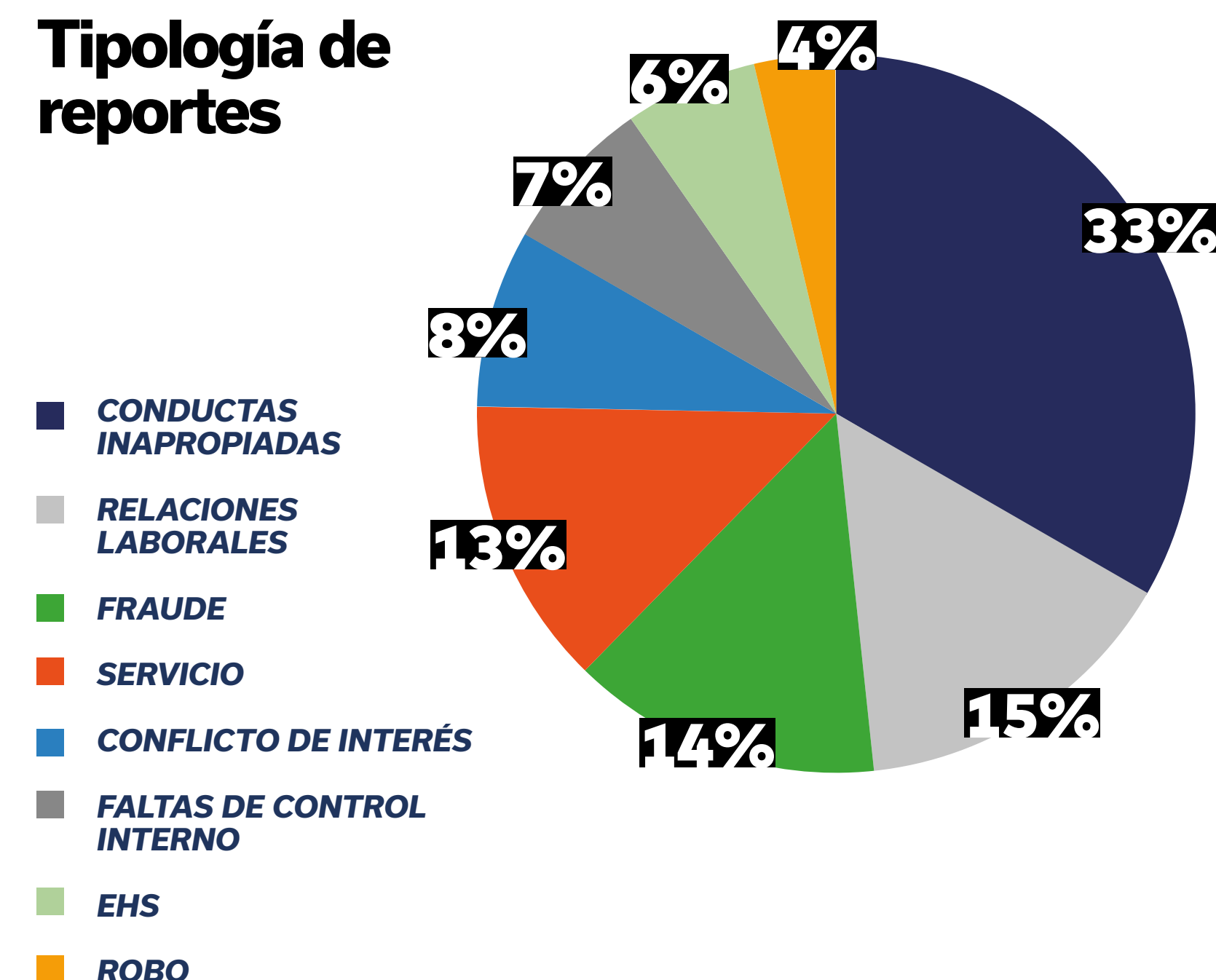


Página: letica.mx/grupocuprum



WhatsApp: 811 917 9005

Tipología de reportes



Fortalecimos la capacitación y la comunicación sobre los casos y las funciones del Comité de Ética, logrando la prevención de incidencias.



En el negocio de Extrusión contamos con la certificación IATF 16949:2016 e ISO 9001:2015

Además, nuestros procesos están alineados con:

OSHA

ASTM

AAMA Window Certification

ANSI 14.2, 14.5 y 14.11 versión 2017

CSA z18

NMX-R-060

Programa de Cumplimiento GRI 2-27

Mediante nuestro Programa de Cumplimiento, realizamos una evaluación continua de los riesgos éticos y regulatorios que podrían afectar a la organización, complementada con un monitoreo permanente de las políticas clave para asegurar su correcta actualización y aplicación en todas nuestras operaciones. De igual manera, llevamos a cabo un diagnóstico ambiental que incluyó una evaluación del cumplimiento regulatorio en materia de agua, aire, impacto ambiental y residuos, fortaleciendo la gestión preventiva de riesgos y contribuyendo a asegurar la continuidad del negocio.

Durante 2024 sentamos las bases para consolidar un programa de cumplimiento más robusto y sostenible, enfocado en fortalecer la cultura de integridad en todas nuestras operaciones.

En 2025 dimos continuidad a este esfuerzo mediante la implementación de acciones clave que fortalecen nuestro sistema de ética y compliance.

Como parte de este proceso, finalizamos y publicamos la Política Anticorrupción, documento fundamental para reforzar nuestro compromiso con la transparencia y la legalidad. Para asegurar su correcta adopción, impartimos capacitaciones dirigidas a diversos niveles de la organización, promoviendo el entendimiento y aplicación de sus lineamientos.

Asimismo, consolidamos nuestra Matriz de Riesgos de Ética y Cumplimiento, un paso relevante tras haber identificado y evaluado los riesgos prioritarios. Este avance permitió establecer controles específicos y mejorar la capa-

cidad de prevención y monitoreo, fortaleciendo la gestión integral del riesgo.

Nuestro marco de cumplimiento continúa sustentándose en políticas esenciales, como los lineamientos anticorrupción, la protección de datos personales y la prevención de lavado de dinero. Estas herramientas, junto con el fortalecimiento de nuestros procesos y controles, nos permiten avanzar hacia un modelo más sólido y alineado con estándares éticos y regulatorios.

Asimismo, basamos nuestras operaciones en la Norma NMX-R-060-SCFI-2013, que establece las clasificaciones y especificaciones de calidad y seguridad para ventanas, puertas y cerramientos en fachadas en México.



05

**VALOR
AMBIENTAL**

Gobernanza ambiental

GRI 201-2

Durante 2025 avanzamos de manera significativa en el fortalecimiento de nuestra gestión ambiental, impulsando un enfoque orientado a la estructuración, la madurez operativa y una visión estratégica de largo plazo. Este año representó una etapa clave para consolidar procesos, desarrollar capacidades internas y establecer los cimientos que permitirán desplegar iniciativas ambientales de mayor alcance en los próximos periodos.

Uno de los hitos más relevantes fue la evaluación del nivel de madurez de la gestión ambiental, a partir de la cual definimos una estrategia ambiental de largo plazo. Este ejercicio nos permitió identificar brechas, establecer prioridades y diseñar una ruta clara para evolucionar hacia un modelo más innovador, sólido y alineado con las mejores prácticas en materia ambiental. Esto incluyó la integración formal del liderazgo en la gestión ambiental y el reforzamiento de los esquemas de rendición de cuentas, con el fin de contar con una base sólida para establecer metas ambiciosas y alineadas a temas prioritarios del negocio.

Gracias a nuestros esfuerzos por integrar la tecnología en la gestión ambiental, este año realizamos nuestro inventario de impacto ambiental a través de una plataforma digital especializada y se llevaron a cabo auditorías internas para validar la correcta gestión y el cumplimiento del procedimiento de monitoreo ambiental, asegurando la confiabilidad de la información generada y mejorando la precisión, trazabilidad y eficiencia del monitoreo ambiental.

Estos avances sientan las bases para el despliegue y la creación de nuevos proyectos estratégicos que implementaremos en 2026, orientados a la innovación, la reducción de impactos y la mejora continua de nuestro desempeño ambiental.

Avanzamos hacia una operación más eficiente y baja en carbono mediante el uso responsable de la energía, la circularidad del aluminio y la reducción de nuestros residuos.



Energía y Descarbonización

GRI 3-3, 201-2, 305-1, 305-2

La eficiencia energética y la reducción de emisiones forman parte central de nuestro enfoque ambiental. De manera continua integramos mejoras operativas y prácticas que fortalecen una transición gradual hacia una operación más limpia y responsable con el entorno.

La incorporación de energías de baja emisión se mantiene como un eje estratégico, por lo que durante el año dimos continuidad al uso de fuentes eólica y solar integradas en nuestros sitios, asegurando su correcta operación dentro de nuestro portafolio energético. De cara a 2026, trabajaremos en la unificación de nuestros proveedores de energía, un paso estratégico que nos permitirá contar con una gestión energética más integral y eficiente, que dará paso a un análisis más robusto de patrones energéticos y ayudará a identificar oportunidades específicas para incrementar la eficiencia, estableciendo bases sólidas para la evolución futura de nuestras metas en energía.

En materia de emisiones, mantenemos un monitoreo continuo de nuestras fuentes de Gases de Efecto Invernadero (GEI) y avanzamos en la adopción de estándares internacionales para asegurar que la información reportada sea consistente, comparable y alineada con mejores prácticas del sector. Priorizamos la transparencia con nuestra cadena de valor, por lo que ponemos a su disposición el desglose de las emisiones asociadas a sus productos, reforzando la trazabilidad y claridad en el origen de su propia huella ambiental.

Impulsamos acciones para optimizar el uso de la energía como ampliar la participación de fuentes renovables y avanzar en la disminución de nuestra huella de carbono.



Ventanas Smart Frame con ruptura de puente térmico, que contribuyen a una mayor eficiencia energética del edificio.

Adicionalmente, este año participamos en la evaluación del Carbon Disclosure Project CDP, que nos permitió identificar áreas de oportunidad clave en la gestión de emisiones y del cambio climático. Este ejercicio nos ayudó a establecer con mayor claridad el estándar al que aspiramos y las acciones necesarias para alcanzarlo, incluyendo mejoras en la gestión de información, la identificación y evaluación de riesgos climáticos, el establecimiento de metas de carbono y el fortalecimiento del trabajo con nuestra cadena de valor.

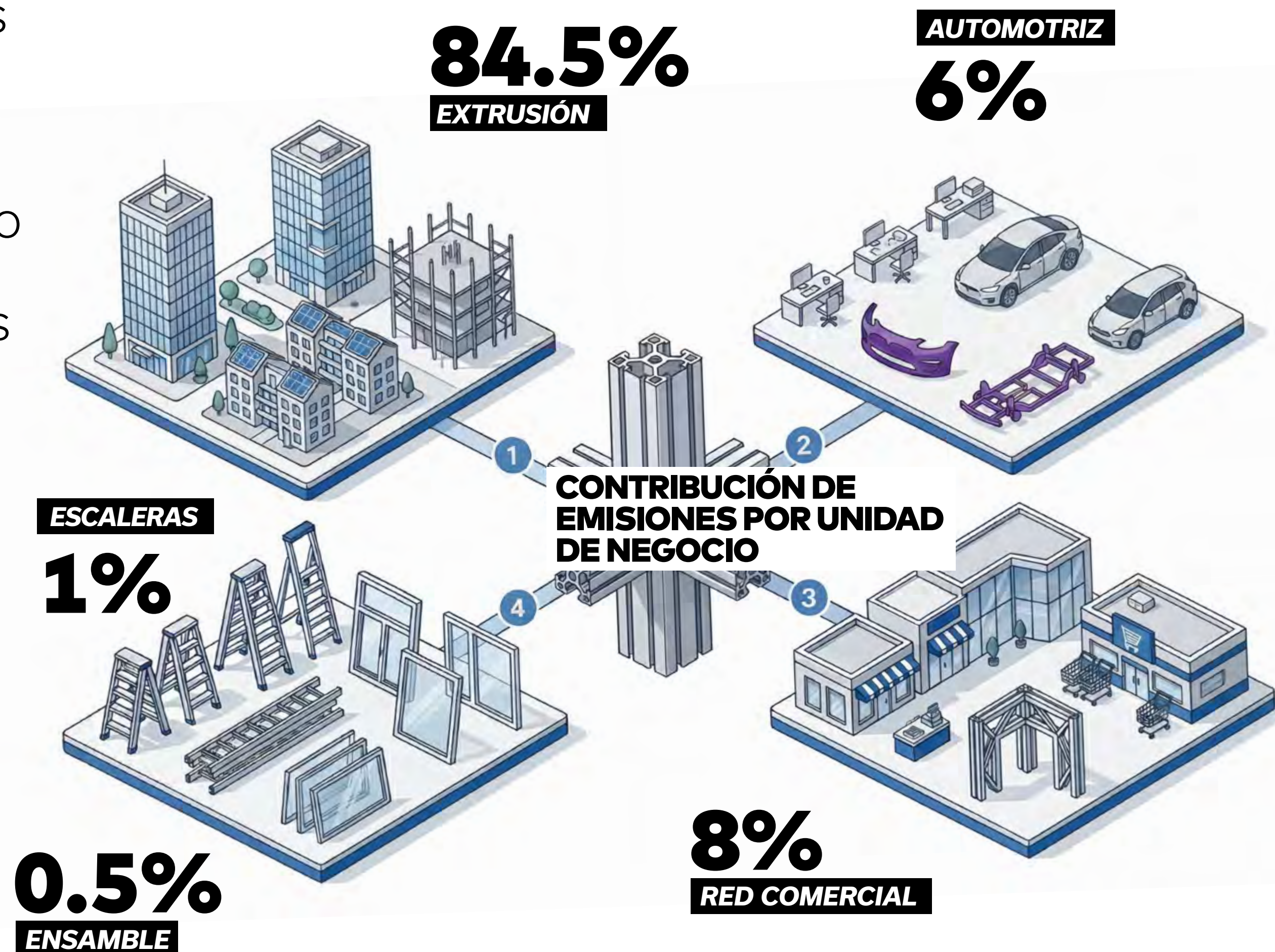
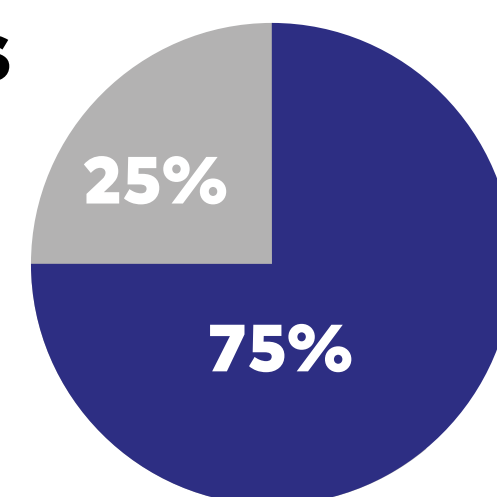
Como parte de este esfuerzo, trabajaremos en la definición de metas de carbono alineadas a estándares globales, lo que nos permitirá establecer una ruta clara y verificable para la reducción de emisiones en el mediano y largo plazo.

Durante 2026 trabajaremos en el fortalecimiento de nuestra gestión de emisiones mediante la actualización y formalización de los procedimientos vinculados al cambio climático, asegurando que reflejen las mejores prácticas internacionales y las necesidades específicas de nuestra operación.

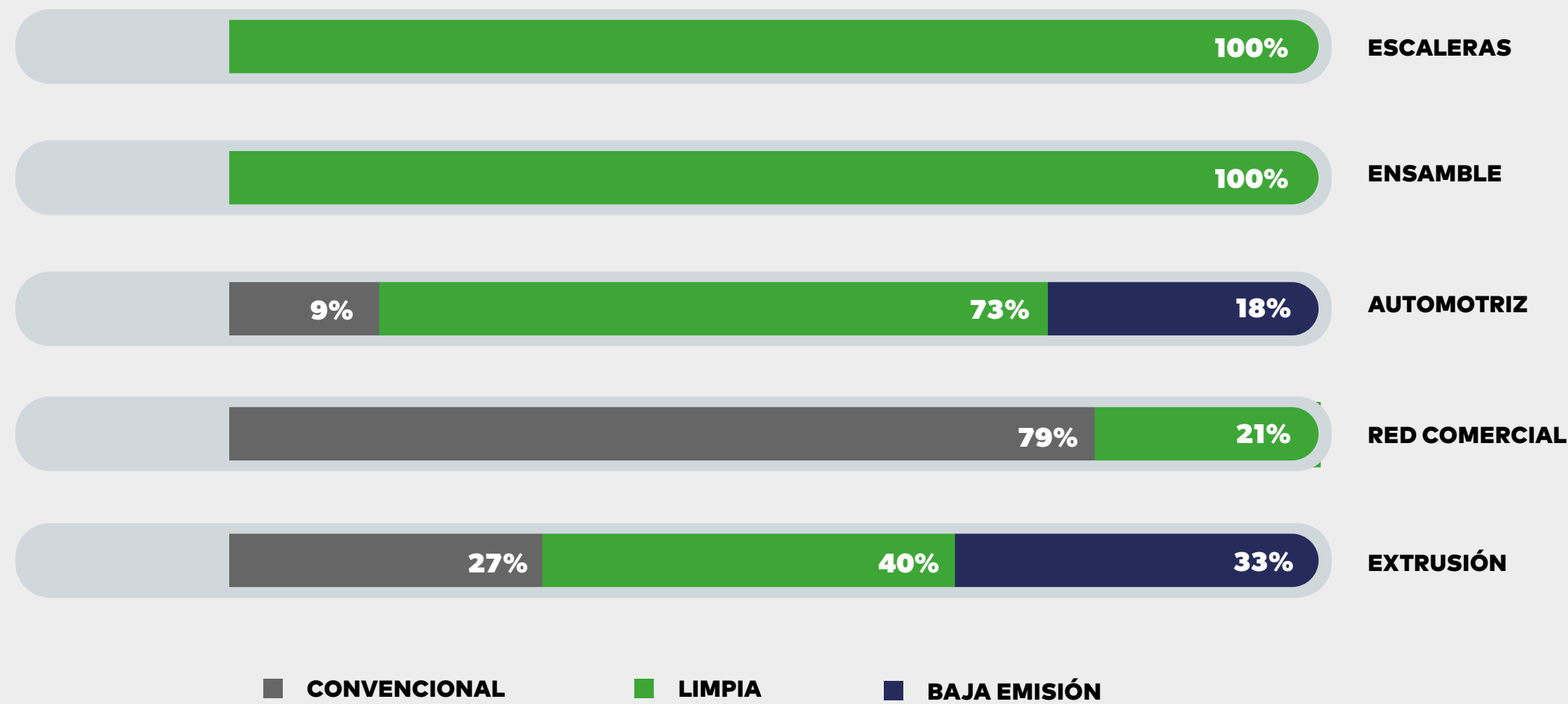
Disminuimos en 43% nuestras emisiones de Alcance 2 vs. nuestra línea base en 2023.

Contribución de emisiones por alcance

- ALCANCE 1
- ALCANCE 2



Consumo de energía eléctrica por fuente GRI 3-3, 302-1



Evitamos 27,577 tCO₂e por el uso de energía de baja emisión y de fuentes renovables



73%
DE NUESTRA ENERGÍA PROVIENE DE FUENTES DE BAJA EMISIÓN O RENOVABLES

38%
DE NUESTRAS TIENDAS CUENTAN CON PANELES SOLARES

AL CIERRE DEL PERIODO, CINCO DE NUESTRAS PLANTAS OPERAN CON ENERGÍA EÓLICA.

100%

Economía circular

GRI 3-3, 301-2, 306-1

Aluminio sostenible

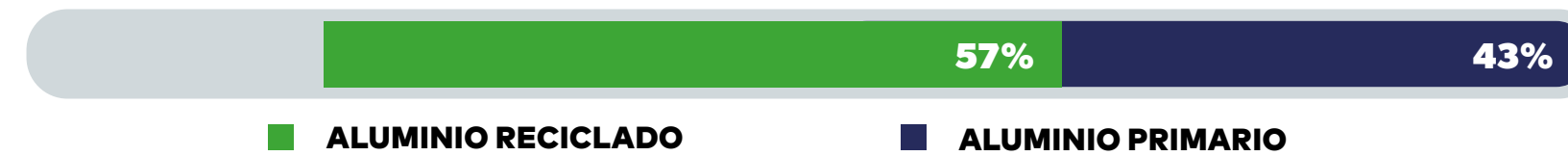
Uno de nuestros principales enfoques es el uso responsable del aluminio, impulsando materias primas de menor impacto ambiental y fortaleciendo prácticas de economía circular en nuestros procesos productivos.

Promovemos la circularidad mediante el monitoreo continuo del scrap de aluminio, el cual se recicla internamente para producir barras con hasta 60% de aluminio reciclado. Estas barras se integran posteriormente en la fabricación de perfiles, ventanas, escaleras y componentes automotrices, contribuyendo a un uso más eficiente de los recursos y a la reducción de residuos dentro de nuestras operaciones.

Adicionalmente, adquirimos aluminio de proveedores con prácticas responsables, que integran el uso de energías limpias, eficiencia operativa y una huella ecológica menor al promedio de la industria.

Composición de la barra de aluminio producida internamente

GRI 3-3, 305-1, 305-2



* Indicador calculado sobre la producción de barra de aluminio en fundición interna. El porcentaje de aluminio reciclado incluye scrap post-industrial y chatarra comprada.

Gestión de residuos

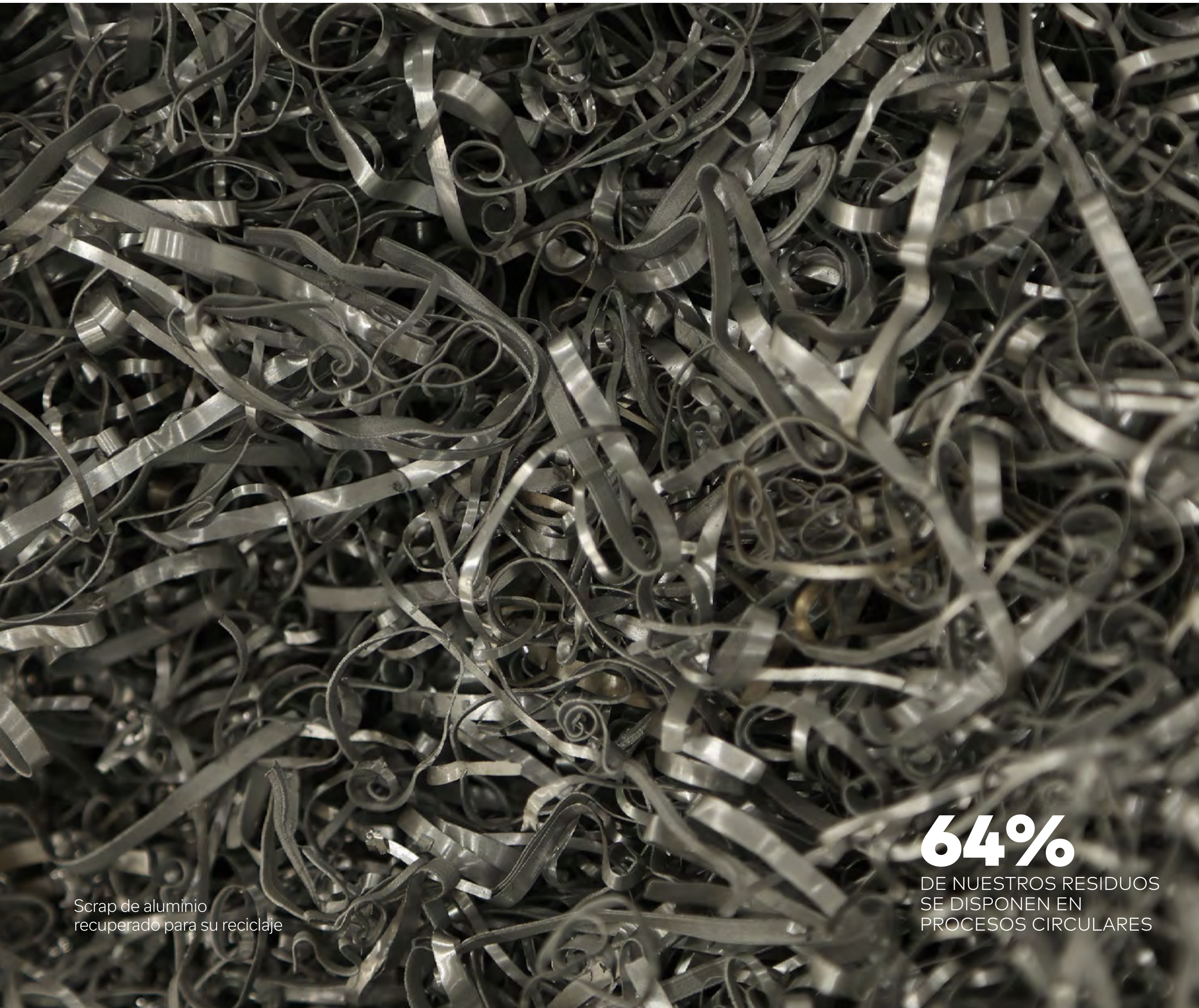
GRI 3-3, 301-2, 306-1, 306-2, 306-3, 306-4, 306-5

En nuestras operaciones gestionamos los residuos bajo una estrategia orientada a la valorización, recirculación interna y diseño para la reciclabilidad. Impulsamos prácticas operativas más eficientes para reducir el consumo de materiales, mejorar la separación de residuos facilitando su manejo y valorización. Priorizamos que los residuos generados se destinen, siempre que sea posible, a procesos de reúso y reciclaje, reduciendo la disposición final y maximizando el aprovechamiento de recursos.

Gracias al uso de nuestra plataforma digital de gestión de residuos, contamos con una visión integral sobre su comportamiento en todas las plantas. Esta herramienta ha permitido homologar prácticas, identificar oportunidades de mejora y avanzar hacia modelos de economía circular más eficientes.

En 2026, con la plataforma adoptada en un 100%, podremos medir con mayor granularidad tasas de valorización por planta y escalar proyectos de circularidad.



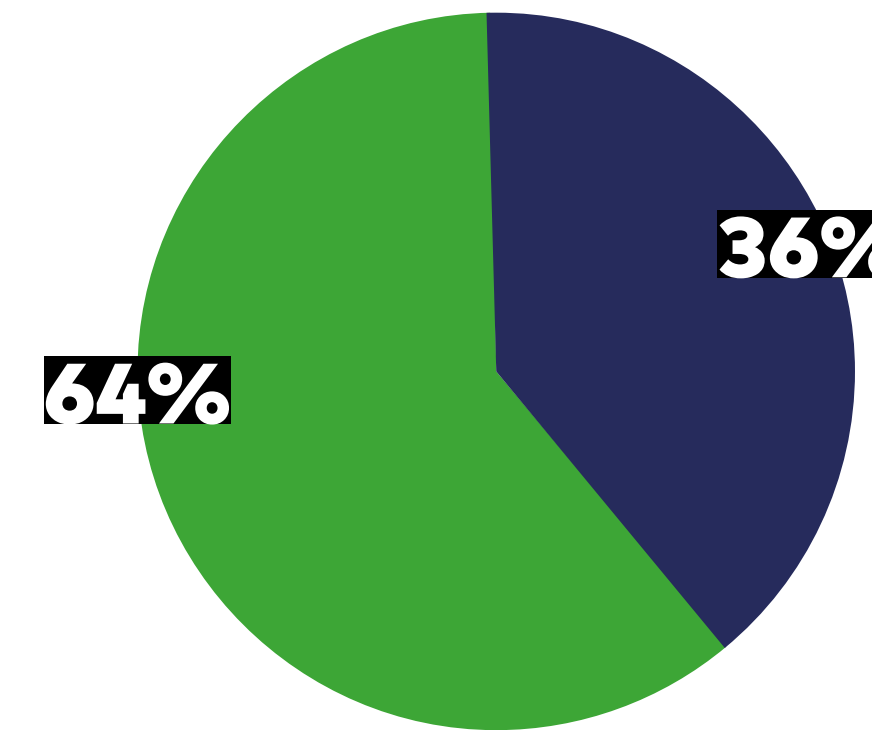


Scrap de aluminio recuperado para su reciclaje

64%

DE NUESTROS RESIDUOS SE DISPONEN EN PROCESOS CIRCULARES

Disposición de residuos



PROCESOS CIRCULARES

PROCESOS LINEALES

PROCESOS CIRCULARES

Coprocesamiento, reciclaje, reuso, destino a energías alternas, entre otras.

PROCESOS LINEALES

Relleno sanitario, incineración, tratamiento, entre otras.

Durante 2025 llevamos a cabo una iniciativa integral para analizar la totalidad de nuestros residuos, identificar oportunidades de revalorización y reducir la generación de residuos peligrosos. Como resultado de este análisis, identificamos materiales que, mediante ajustes en insumos o procesos, pueden dejar de clasificarse como peligrosos e integrarse a esquemas de economía circular.

Reafirmamos nuestro compromiso de reducir la generación de residuos, fortalecer su valorización y asegurar que cada vez más materiales tengan las características necesarias para integrarse a procesos circulares, evitando el uso de relleno sanitario y confinamiento.



06

VALOR SOCIAL



Valor social

En Cuprum, el valor social se construye a partir del compromiso con las personas que forman parte de la organización y con las comunidades en las que operamos. Nuestro enfoque se centra en crear un entorno de trabajo seguro, inclusivo y propicio para el desarrollo profesional y personal, fortaleciendo una cultura que impulsa el bienestar, la colaboración y la sostenibilidad.



Nuestro talento

GRI 3-3, 2-7, 401-2

Nuestro talento es el motor que impulsa a Cuprum. Invertimos en la cultura, desarrollo, bienestar, seguridad y experiencia de nuestros colaboradores para construir una organización sólida, humana y preparada para el futuro.

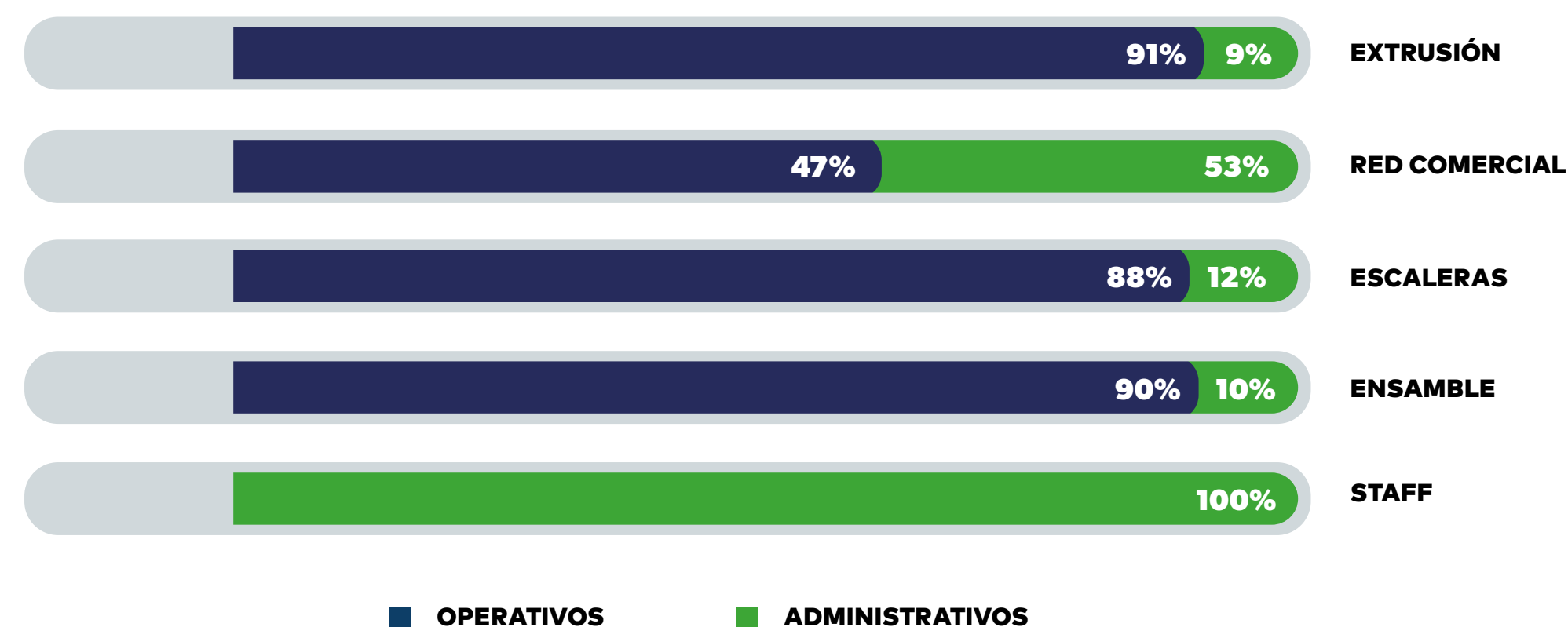
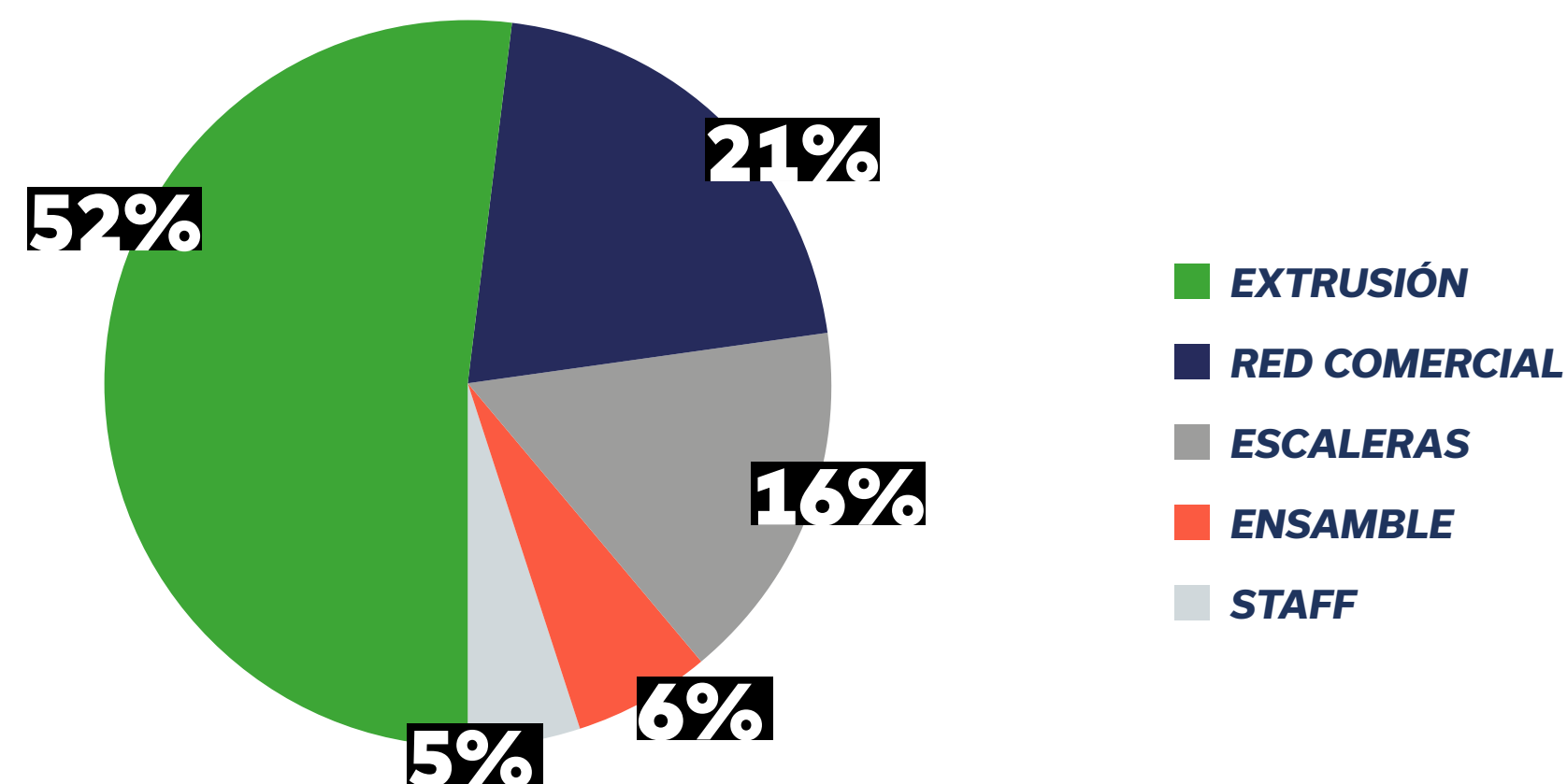
Reconocemos que nuestro talento es un factor clave para la competitividad y sostenibilidad del negocio. Por ello, gestionamos el talento con un enfoque integral que abarca la atracción, desarrollo y retención de personas, promoviendo condiciones que favorecen el crecimiento profesional, la movilidad interna y la construcción de equipos sólidos y diversos.

Durante 2025, mantuvimos la gestión de talento alineada a los objetivos estratégicos de la organización: con un enfoque en la transformación digital, excelencia operativa, la agilidad y la eficiencia de los procesos. Estas prioridades guiaron nuestra manera de atraer talento, fortaleciendo la experiencia tanto de candidatos

como de colaboradores y asegurando un proceso más ágil y enfocado en las necesidades del negocio.

Asimismo, nuestras iniciativas en talento estuvieron orientadas a acompañar el enfoque centrado en el cliente, reconociendo que contar con equipos preparados y comprometidos es un habilitador clave para ofrecer un mejor servicio y generar valor sostenible. De manera transversal, se reforzó el objetivo de contar con el mejor talento, promoviendo una cultura constructiva que impulsa el bienestar y contribuye al desempeño y sostenibilidad de la organización

Composición de la plantilla por unidad de negocio



Plantilla por género

74%

26%

Plantilla por generación

4% BOOMER

24% GEN X

49% MILLENNIAL

23% GEN Z

Beneficios y compensaciones

En materia de beneficios y compensaciones, dimos continuidad al monitoreo del mercado y mantuvimos estructuras salariales definidas por puesto y alineadas con prácticas de la industria. Este modelo garantiza la equidad interna sin distinciones por género, y establece rangos claros desde el inicio de cada proceso de contratación.

Paralelamente, desarrollamos iniciativas de bienestar integral que incluyen acceso a atención médica y psicológica remota para personal empleado, programas de salud y ergonomía para personal sindicalizado, así como acciones puntuales orientadas al cuidado del bienestar físico y emocional en periodos de alta carga laboral.

Beneflex

Estamos conscientes que las necesidades de nuestros colaboradores varían de acuerdo con su etapa de vida, prioridades y contexto personal. Por ello, contamos con Beneflex, un programa de beneficios flexibles que permite a cada colaborador seleccionar las prestaciones que mejor se ajustan a su situación personal y profesional. Este esquema contribuye a una propuesta de valor más personalizada, favoreciendo el bienestar, la satisfacción y la permanencia de nuestro talento.

Atracción y retención de talento

Queremos continuar siendo una organización competitiva en el mercado que pueda ofrecer a los candidatos condiciones laborales atractivas y convenientes. Para ello, continuamos revisando y ajustamos los procesos de atracción para identificar y eliminar barreras operativas que limitaban la velocidad de ingreso, logrando optimizar tiempos sin comprometer la calidad de la selección. Como parte de esta estrategia, desarrollamos materiales audiovisuales breves para comunicar de manera más cercana quiénes somos como empleador y apoyar una toma de decisión informada por parte de los candidatos.

Adicionalmente, avanzamos en el fortalecimiento de las entrevistas por competencias mediante la implementación de un diccionario de preguntas diseñado para apoyar a los líderes en la evaluación de perfiles, el cual comenzó a desplegarse durante el año y continuará reforzándose a través de capacitación.

Para fortalecer la retención de talento, orientamos nuestros esfuerzos en cuatro ejes que inciden directamente en la permanencia y el compromiso de los colaboradores.



1 Desarrollo del liderazgo: promoviendo relaciones más cercanas entre líderes y equipos

2 Comunicación abierta que contribuya a un entorno laboral positivo.

3 Mejora continua de la experiencia del colaborador, alineando expectativas y generando espacios que refuercen una cultura de reconocimiento.

4 Herramientas y rutas de crecimiento que les permitan visualizar y planear su trayectoria dentro de Cuprum.



Desarrollo de talento

GRI 3-3, 404-1, 404-2, 404-3

En Cuprum impulsamos el crecimiento de nuestra gente mediante herramientas de aprendizaje, programas institucionales y procesos que fortalecen capacidades técnicas y humanas. Durante el año avanzamos en la consolidación de plataformas y metodologías que permiten a cada persona desarrollar su potencial de manera continua.



1

Proceso de Administración de Desempeño (PADE):

A través del Proceso de Administración de Desempeño evaluamos dos veces al año el cumplimiento de objetivos individuales, valores organizacionales y competencias. El modelo incluye evaluación en diferentes niveles permitiendo identificar necesidades de desarrollo y orientar planes de capacitación y crecimiento.

- a. Autoevaluación
- b. Evaluación de pares
- c. Evaluación del líder

Los resultados de esta evaluación alimentan los programas de SELT y los Planes de Desarrollo.

2

SELT – Sesiones Estratégicas de Liderazgo y Talento

Las SELT fortalecen la toma de decisiones sobre crecimiento interno, sucesión y movilidad. Bajo un enfoque integral, analizamos desempeño, habilidades críticas, compromiso y potencial, lo que nos permite anticipar necesidades futuras y asegurar la continuidad operativa y estratégica de la compañía.

Como parte de nuestra planeación de talento, avanzamos en la cobertura de posiciones clave y críticas, asegurando la identificación de al menos dos sucesores por rol, lo que contribuye a la continuidad operativa y a una gestión más estratégica del talento.

3

Planes de Desarrollo

Los colaboradores trabajan con su líder en planes de desarrollo basados en la metodología 70-20-10, combinando experiencia en el rol, aprendizaje de otros y formación formal.

Se les da seguimiento semestral mediante una plataforma digital que integra cursos gratuitos y contenidos técnicos y humanos.

4

Rutas de Carrera

Diseñamos rutas que orientan el crecimiento dentro de la organización, considerando habilidades técnicas, experiencia, formación y desempeño. Durante el año fortalecimos también las rutas transversales, que permiten a los colaboradores explorar nuevas áreas y facilitar movilidad interna.



Líderes en Desarrollo

Reforzamos alianzas con universidades mediante programas donde estudiantes realizan prácticas en áreas críticas de la compañía. Esto contribuye a su desarrollo profesional y nos permite incorporar nuevas perspectivas, fortalecer capacidades clave y robustecer nuestra base de talento futuro. Este programa permite a los jóvenes liderar y gestionar proyectos con impacto real en la organización, desarrollando habilidades técnicas y competencias interpersonales, acompañados de mentoría y capacitación en habilidades técnicas y de liderazgo.

119

HORAS DE CAPACITACIÓN OFRECIDAS

80

HORAS DE MENTORING

426,575

HORAS DE CAPACITACIÓN

12,459

HORAS DE CAPACITACIÓN EN LINKEDIN LEARNING



Aprendizaje consciente

Nuestro modelo de aprendizaje consciente impulsa el desarrollo integral de los colaboradores a través de un proceso estructurado que combina reflexión, formación y experiencia práctica. Este enfoque se compone de cinco etapas clave:

- 1 Conciencia:** el colaborador identifica la competencia que desea desarrollar y define cómo aplicarla en su contexto laboral.
- 2 Entrenamiento:** adquiere conocimientos mediante cursos presenciales, plataformas digitales, lecturas y contenidos especializados.
- 3 Puntos de inflexión:** enfrenta situaciones nuevas que desafían su forma habitual de pensar y lo impulsan a explorar enfoques distintos.
- 4 Perspectivas opuestas:** interactúa con personas de diferentes trayectorias y puntos de vista, ampliando su visión y criterio.
- 5 Sentido elevado:** a través de la mentoría, integra los aprendizajes y consolida una comprensión más profunda que se refleja en su desempeño.

Cultura y experiencia

GRI 404-1

En 2025 sentamos las bases para una transformación digital más profunda, reconociendo que el desarrollo de capacidades, hábitos y cultura es un habilitador clave para el éxito de cualquier cambio tecnológico. Nos enfocamos en la preparación de la organización, acompañando a los equipos en las etapas previas a la implementación y estabilización de nuevas herramientas, y fortaleciendo las capacidades digitales, el uso efectivo de la tecnología y los comportamientos necesarios para su adopción.

Durante este año, orientamos habilitación y capacitación de los colaboradores a la adopción del nuevo ERP y los procesos asociados a la Transformación Digital, alineado con change management para acompañar a los equipos en esta transición.



UNA FORMA SIMPLE DE ENTENDER NUESTRA CULTURA

Alcanzar lo inalcanzable para crear felicidad, seguridad y bienestar de quienes nos rodean.



Este es nuestro propósito superior



En Cuprum, mantenemos una cultura constructiva como eje central de nuestra forma de trabajar. Esto se refleja en los resultados consistentes de nuestras encuestas internas realizadas cada tres años, con niveles de favorabilidad cercanos al 70%, en línea con años anteriores. Dichas encuestas nos han permitido generar una estrategia basada en tres pilares que guían nuestras acciones:

- **Reconocimiento y manejo del error:** Impulsar el reconocimiento cotidiano y el aprendizaje a partir de los errores.
- **Autonomía:** Fomentar la toma de decisiones responsable dentro de marcos de actuación claros.
- **Influencia del liderazgo:** Reforzar el rol de los líderes como promotores del estándar de excelencia en sus equipos.

Conversaciones de valor

Uno de los avances más relevantes del año en materia de cultura, fue la ampliación de nuestras Conversaciones de Valor hacia el nivel operativo. Estas conversaciones, enfocadas tanto en el reconocimiento como en el abordaje de conversaciones difíciles, fortalecen la cercanía entre líderes y equipos, y contribuyen a una experiencia laboral más abierta, respetuosa y alineada con nuestros valores.

Cultura de reconocimiento

Como parte de nuestras acciones para fortalecer nuestra Cultura, continuamos con las iniciativas de reconocimiento. Este año destacamos el programa **Titanes del Aluminio**, que reconoce de manera individual a colaboradores que sobresalen al superar objetivos o asumir proyectos adicionales fuera de su gestión.

18 COLABORADORES RECONOCIDOS

A través de nuestra plataforma de reconocimientos, invitamos a los colaboradores a reconocer a su equipo, pares o líderes en la organización. A los colaboradores más reconocidos se les menciona en las sesiones trimestrales de grupo con un mensaje de apreciación reconociendo su trabajo.

723 COLABORADORES RECONOCIDOS

493 COLABORADORES QUE RECONOCIERON

2052 MENSAJES DE APRECIACIÓN EMITIDOS



ALCANCE DEL **100%** DE COBERTURA DE CONVERSACIONES DE VALOR EN NUESTROS SITIOS

270 HORAS DE CAPACITACIÓN EN CONVERSACIONES DE VALOR

10 VISITAS A SITIOS PARA IMPLEMENTACIÓN DE LA INICIATIVA

Participamos en el **Ranking de Súper Empresas de la Revista Expansión**, a través de un ejercicio piloto en el negocio de Ventanas. Este reconocimiento refleja nuestro trabajo para una cultura constructiva, y el proceso nos permitió obtener información relevante para fortalecer acciones en los siguientes años.

En conjunto, estas acciones reflejan nuestro compromiso por mantener una experiencia del colaborador coherente, cercana y alineada con una cultura constructiva, sentando bases sólidas para la evolución futura de la organización.

Salud y Seguridad

GRI 2-23, 2-24, 2-27, 3-3, 403-1, 403-2, 403-4, 403-5, 403-7, 403-9

Para la organización, la salud y la seguridad de nuestros colaboradores son una prioridad fundamental y un pilar de nuestra operación. Nuestro enfoque se basa en la prevención, la gestión sistemática de riesgos y el fortalecimiento de una cultura en la que la seguridad forma parte de la toma de decisiones diaria. A través de nuestra estrategia integral que combina procesos, liderazgo y comportamiento, que trabajamos para garantizar entornos de trabajo seguros y fortalecemos una operación responsable y sostenible.

Durante 2025, alcanzamos muy buenos resultados en materia de seguridad, reflejo de un proceso sostenido de fortalecimiento y madurez de nuestro sistema de gestión, así como de una estrategia estructurada basada en tres ejes:

- 1** La gestión de riesgos críticos.
- 2** La consolidación del sistema de gestión.
- 3** Fortalecimiento de la cultura de seguridad.



Asimismo, concluimos exitosamente todas las etapas de implementación y adopción de la plataforma de gestión de EHS, en la cual se centraliza la información relacionada con seguridad, auditorías, recorridos, incidentes y acciones correctivas, facilitando el seguimiento, la trazabilidad y una toma de decisiones más oportuna y basada en datos.

Entre los principales beneficios obtenidos destacan:

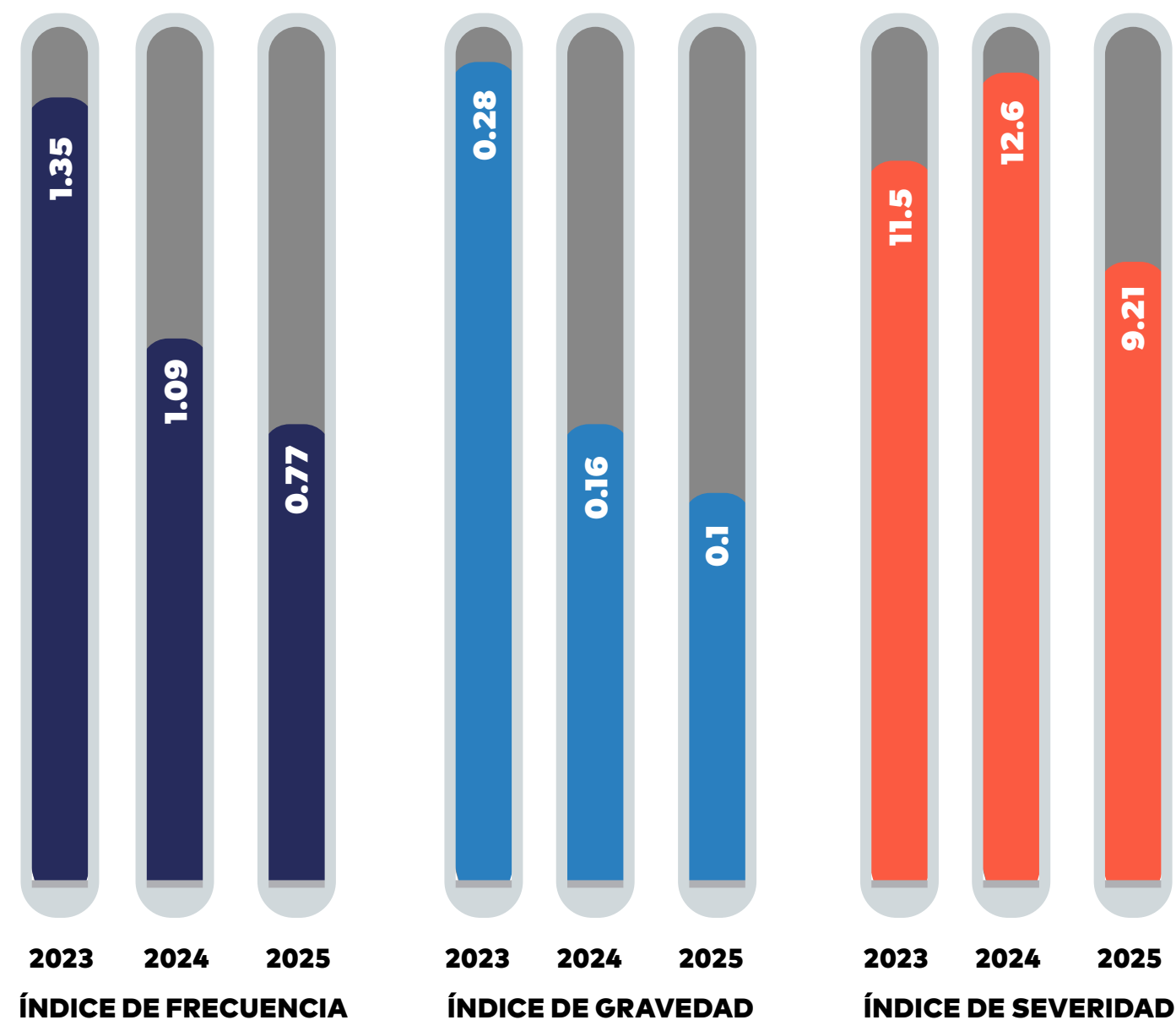
- Seguimiento oportuno al control de riesgos.
- Generación de tendencias y minería de datos.
- Seguimiento eficiente a trámites y requerimientos gubernamentales.
- Evitar el uso de papel.
- Acceso a información en tiempo real para una mejor gestión operativa.

Cultura de seguridad

Durante los últimos años, hemos observado una evolución progresiva de nuestra cultura de seguridad, avanzando hacia un modelo cada vez más preventivo, participativo y orientado a la responsabilidad compartida. En 2025, esta evolución se reflejó en la participación activa de todos los colaboradores, quienes desde su rol contribuyen de manera consciente y responsable a la construcción y fortalecimiento de una cultura de seguridad sólida. Este compromiso colectivo se impulsa a través de iniciativas que integran la seguridad en el día a día, como los recorridos de seguridad, juntas de seguimiento, capacitación continua, reporte de accidentes e incidentes y los reconocimientos.

Como parte de estos esfuerzos, trabajamos en el desarrollo de nuestros "comportamientos de seguridad", enfocados en acciones cotidianas que reflejan lo que se espera de cada persona en materia de seguridad. Estos serán reforzados mediante una campaña especializada que se desplegará durante 2026, con el objetivo de seguir consolidando la seguridad como un valor transversal en la organización.

Índice de accidentabilidad



Los índices presentados no incluyen el negocio de Alugama. En 2025 se avanzó en la integración de sus indicadores EHS, mismos que se reportarán en 2026.



Evento 2 años sin accidentes en planta Ensamble Ventanas

En los últimos tres años, hemos mantenido una reducción sostenida mínima del 35% en accidentes incapacitantes.

Identificación y control de riesgos

Como parte de nuestro enfoque preventivo, realizamos un análisis integral de riesgos de seguridad en la operación, identificando aquellos de mayor criticidad y definiendo planes de acción para la implementación de controles en todos nuestros sitios. Este ejercicio permitió priorizar los riesgos relevantes y avanzar de manera sólida en la ejecución de las acciones definidas.

Una estrategia clave ha sido asegurar que los riesgos de mayor criticidad se controlen de manera eficiente mediante la aplicación de controles de ingeniería, controles administrativos y el uso adecuado de equipo de protección personal, fortaleciendo así una gestión de seguridad consistente y alineada con las necesidades de la operación.

Durante el 2025 se identificaron 709 riesgos críticos de los cuales más del 91% se controlaron.

2 AÑOS SIN ACCIDENTES DE NUESTRO NEGOCIO DE ESCALERAS

2 AÑOS SIN ACCIDENTES EN EL NEGOCIO DE ENSAMBLE

1 AÑO SIN ACCIDENTES EN PLANTAS 1 Y 2 DE EXTRUSIÓN EN MONTERREY

Evento reconocimiento seguridad:

15

ÁREAS RECONOCIDAS

2,328

PERSONAS RECONOCIDAS

Trabajador seguro:

192

RECONOCIDOS EN 16 EVENTOS



Gobernanza y liderazgo en salud y seguridad

Sesión Anual de EHS

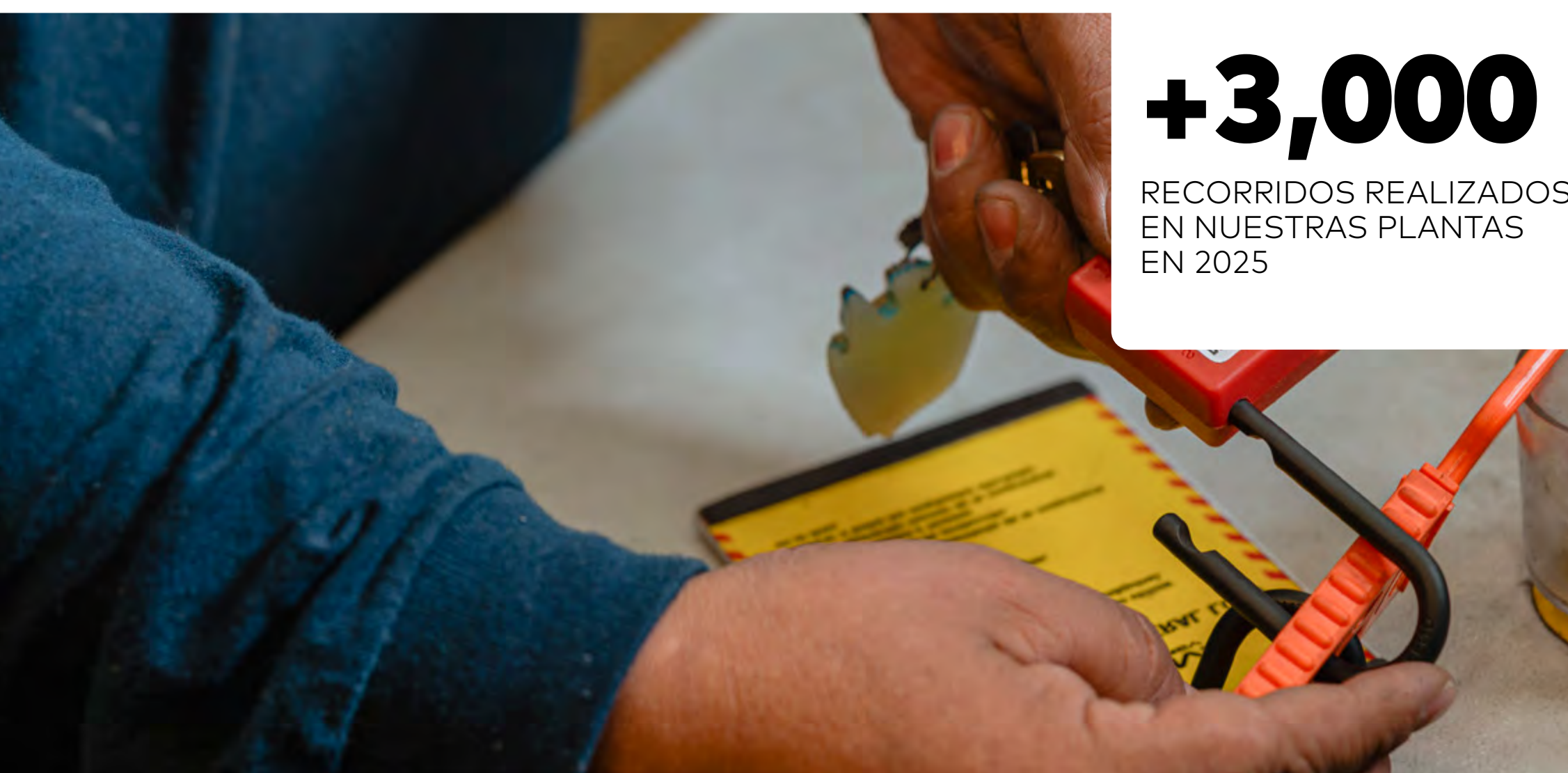
El liderazgo juega un papel clave en nuestra estrategia de salud y seguridad. Durante 2025, llevamos a cabo la Sesión Anual de EHS, dedicada a revisar resultados, compartir aprendizajes y alinear prioridades en materia EHS. En esta sesión participó nuestro presidente del Consejo de Administración, el Equipo Directivo, Gerentes de Operaciones, Calidad, Ingeniería, RH, Comerciales y otras posiciones clave para la gestión de EHS.

A lo largo de la sesión, se abordaron indicadores de desempeño, iniciativas estratégicas y buenas prácticas, así como temas críticos de prevención como la iniciativa Lock Out Tag Out cuyo despliegue se realizará en todos los sitios

durante 2026. Este ejercicio refuerza el compromiso de liderazgo que tenemos en Cuprum para seguir avanzando hacia una operación cada vez más segura y responsable.

Hora Segura

Esta iniciativa promueve la participación directa del liderazgo en la vigilancia y fortalecimiento de la seguridad operativa. A través de recorridos periódicos en las áreas de trabajo, directores, gerentes y supervisores verifican la aplicación de los protocolos de seguridad, detectan áreas de oportunidad y generan espacios de diálogo con los colaboradores, reforzando la prevención y la conciencia sobre la seguridad en las actividades diarias.



+3,000

RECORRIDOS REALIZADOS EN NUESTRAS PLANTAS EN 2025

Auditoría cruzada de seguridad

Para asegurar que los requisitos del Sistema de Gestión han sido implementados y se mantienen de forma efectiva, cada año realizamos auditorías en todas las Unidades de Negocio del grupo. Este proceso incluye auditorías cruzadas, en las que equipos de distintas ubicaciones evalúan el cumplimiento de estándares y mejores prácticas.

Este año elevamos los estándares e integramos en la auditoría la adopción de los procesos de tecnología y el uso de la plataforma de EHS.

Asimismo, se llevaron a cabo auditorías en 19 sitios, abarcando plantas, almacenes y tiendas, fortaleciendo el aseguramiento de nuestros procesos y la consistencia de la gestión a lo largo de la organización.

En 2025 obtuvimos un puntaje global de 84.8% ubicándonos en el Nivel Oro

Avanzando de forma consistente hacia la categoría Aluminio, nuestro nivel de excelencia

Bienestar

GRI 3-3, 403-2, 403-3, 403-4, 403-6

El bienestar de nuestros colaboradores es un componente esencial de nuestra estrategia de valor social. Nuestro enfoque se basa en la prevención, el cuidado integral de la salud y la mejora continua de los beneficios y programas disponibles, reconociendo que el bienestar físico, mental y emocional de las personas impacta directamente en su calidad de vida, desempeño y compromiso con la organización.

Durante 2025, dimos continuidad a la estrategia de bienestar integral, fortaleciendo sus tres ejes: Prevención y educación en salud, Fortalecimiento de la cultura de bienestar y Acceso a servicios médicos y psicológicos, a través de acciones orientadas a la salud preventiva, la salud ocupacional, proporcionándoles diversas herramientas y programas:

- 1  **PROTOS Y EVALUACIONES DE SALUD**
- 2  **PROMOCIÓN DE SALUD**
- 3  **SALUD OCUPACIONAL**
- 4  **SEGUIMIENTO NORMATIVO**

El diseño y evolución de nuestra estrategia de bienestar se apoya en procesos constantes de retroalimentación, tanto de los colaboradores como del personal médico y las áreas involucradas. A través de encuestas de satisfacción, seguimiento a iniciativas y ajustes continuos a protocolos y programas, fortalecemos la efectividad de las acciones implementadas y su alineación con las necesidades reales de la organización.



Uno de los logros más relevantes del período, fue la reducción de la siniestralidad del seguro de gastos médicos mayores, resultado de un trabajo enfocado en el fortalecimiento de controles administrativos, la correcta gestión de altas y bajas, y una mayor orientación a los colaboradores sobre el uso adecuado de la póliza.

Bienestar físico y salud preventiva

Durante 2025, mantuvimos un enfoque preventivo en materia de salud física, dando continuidad a campañas de exámenes médicos básicos, mediciones de glucosa y presión arterial, vacunación y jornadas de detección, como la campaña de cáncer de mama. Estas acciones se implementaron de manera recurrente en nuestras operaciones, reforzando la detección oportuna y el cuidado de la salud como parte de la vida laboral.

Asimismo, actualizamos y fortalecimos distintos protocolos de salud ocupacional, incluyendo exámenes médicos de ingreso, controles de alcohol y antidoping, y lineamientos relacionados con condiciones específicas de trabajo, asegurando su alineación con la normativa vigente y las necesidades operativas.

32,507

ATENCIONES Y CONSULTAS MÉDICAS



Salud mental y bienestar emocional

Impulsamos en todo momento la salud mental, mediante plataformas digitales de atención, que ofrecen acompañamiento psicológico, nutricional y de bienestar, accesibles tanto para colaboradores como para sus familias. Estas herramientas permiten un acceso ágil y confidencial a servicios de apoyo, con modalidades de atención adaptadas a las preferencias de los usuarios. Este enfoque contribuye a normalizar el cuidado de la salud mental y a promover hábitos de autocuidado de forma continua.

El enfoque de bienestar se complementó con acciones dirigidas a mejorar la calidad de vida en entornos de alta carga laboral, como programas de masajes relajantes, pausas activas y actividades de bienestar, así como con la actualización continua de protocolos y procedimientos relacionados con salud ocupacional y normatividad aplicable.

4,620

COLABORADORES Y FAMILIARES BENEFICIADOS POR LA PLATAFORMA DIGITAL DE ATENCIÓN

Estamos comprometidos con el desarrollo de las comunidades donde operamos. A través de inversión social, voluntariado y relaciones de largo plazo, buscamos generar un impacto positivo y duradero.



Inversión social

GRI 3-3, 203-1, 203-2, 413-1, 413-2

La inversión social en Cuprum es una extensión de nuestro compromiso con el capitalismo consciente y la generación de valor compartido. A través de este enfoque, buscamos ampliar nuestro impacto positivo en colaboradores y comunidades, concentrando esfuerzos en causas donde podemos generar una diferencia tangible.

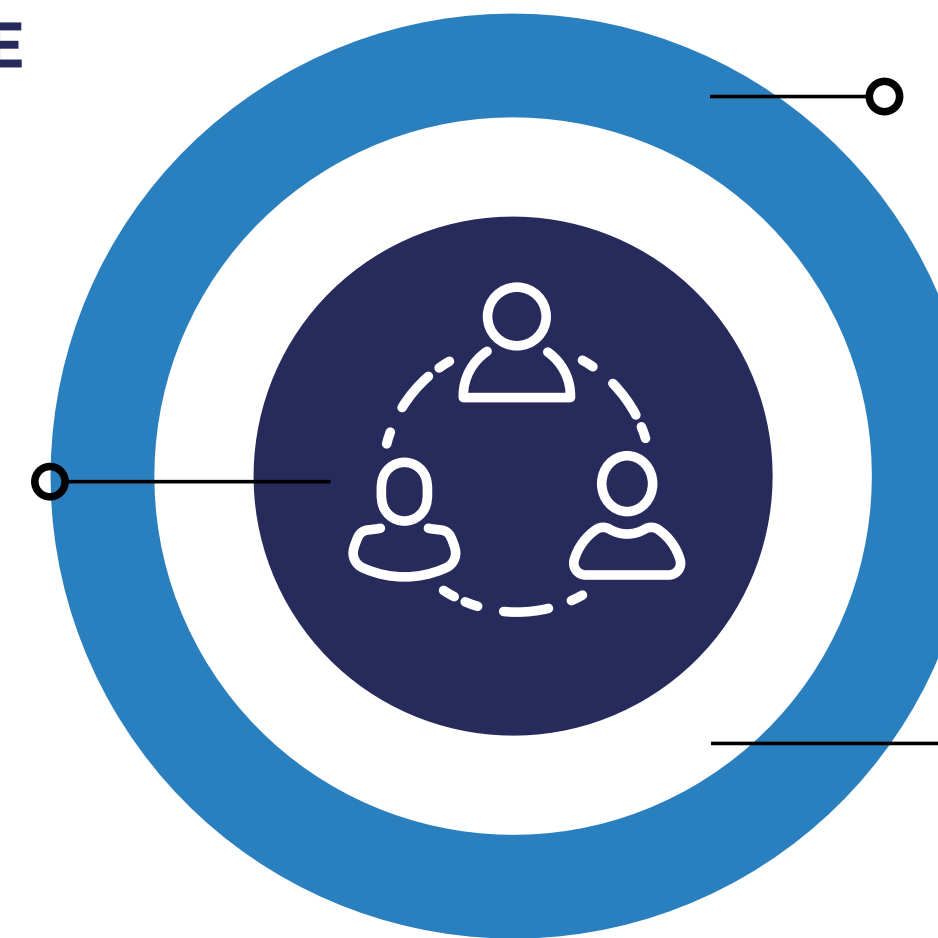
Durante 2025, dimos continuidad a nuestra estrategia de inversión social, manteniendo el enfoque en causas prioritarias como educación, medio ambiente, vivienda digna y colaboración local, y alineando nuestras acciones con las necesidades de los colaboradores, sus familias y las comunidades donde tenemos presencia. En un contexto marcado por restricciones presupuestales, priorizamos aquellas iniciativas con mayor impacto social, enfocando recursos y esfuerzos de manera responsable.

Educación

En materia de educación, fortalecimos el programa de Becas Cuprum. A través de alianzas estratégicas, mantuvimos el otorgamiento de becas que cubren los gastos relacionados a sus estudios para estudiantes de nivel medio superior y superior, y ampliamos el alcance del programa a nivel nacional. Este enfoque permitió ampliar el impacto del programa y acompañar de manera más cercana la trayectoria académica de los beneficiarios.

ESFERAS DE IMPACTO

Colaboradores y sus familias



Estados donde nos ubicamos

Comunidad inmediata

12 ACTIVIDADES

169 VOLUNTARIOS

\$11.3MDP INVERTIDOS

Este programa evolucionó hacia un modelo integral que, además del apoyo económico, incorpora talleres de desarrollo personal y profesional, y acciones orientadas a fortalecer la empleabilidad de los estudiantes.

Vivienda digna

En el eje de vivienda digna, dimos continuidad a la colaboración con TECHO, evolucionando el enfoque hacia el desarrollo de soluciones técnicas para mejorar la calidad de las viviendas, trabajando de manera conjunta en la exploración de alternativas para el rediseño de viviendas, incluyendo la integración de ventanas y esquemas de capacitación técnica para su instalación. Estas acciones sentaron las bases para la implementación de nuevos proyectos fortaleciendo una colaboración de largo plazo orientada al impacto social sostenible.

Colaboración local

Mantuvimos acciones de colaboración local en las comunidades cercanas a nuestras operaciones, a través de iniciativas comunitarias y actividades de voluntariado corporativo. Estas acciones incluyeron apoyos en fechas clave y actividades orientadas a fortalecer la convivencia y el bienestar comunitario, reforzando el vínculo entre la empresa, los colaboradores y su entorno.

Medio ambiente

Durante el año, llevamos a cabo un reto ambiental de alcance nacional, de participación voluntaria y formato virtual, con el objetivo de fomentar hábitos sostenibles entre los colaboradores.

A lo largo de varias semanas, los participantes realizaron actividades prácticas de distinto nivel de complejidad, orientadas al ahorro de recursos, la reducción de impactos ambientales y la adopción de prácticas sostenibles en la vida cotidiana. Esta iniciativa contribuyó a fortalecer la cultura ambiental y la conciencia individual sobre el impacto de nuestras acciones.

Asimismo, realizamos actividades de reforestación y mantenimiento en un espacio previamente intervenido, dando continuidad a los esfuerzos del año anterior. Esta jornada permitió a nuestros colaboradores observar el impacto tangible de la reforestación, al encontrar un parque ya funcional y utilizado por la comunidad. Las actividades se desarrollaron mediante esquemas de voluntariado corporativo, fortaleciendo el vínculo entre los colaboradores, el entorno y las comunidades locales.



ACERCA DE ESTE INFORME

GRI 2-1, 2-4, 2-5

El presente informe detalla el desempeño de Grupo Cuprum y sus filiales en las áreas social, ambiental y de gobierno corporativo durante el período del 1° de enero al 31 de diciembre de 2025. La información aquí contenida no ha sido verificada externamente y no se han realizado reexpresiones de datos en este documento.

El informe sigue los lineamientos de los Estándares Universales 2021 de la Global Reporting Initiative (GRI), cumpliendo con los nueve requisitos de conformidad y aplicando principios de precisión, equilibrio, claridad, comparabilidad, exhaustividad, contexto de sostenibilidad, puntualidad y verificabilidad.

Asimismo, se incluye nuestra contribución a los Objetivos de Desarrollo Sostenible (ODS), detallando las acciones e iniciativas implementadas a lo largo del año para generar un impacto positivo en nuestros grupos de interés y en el entorno.

Descarga la tabla GRI y nuestra contribución con los ODS en nuestra página web: www.cuprum.com

